



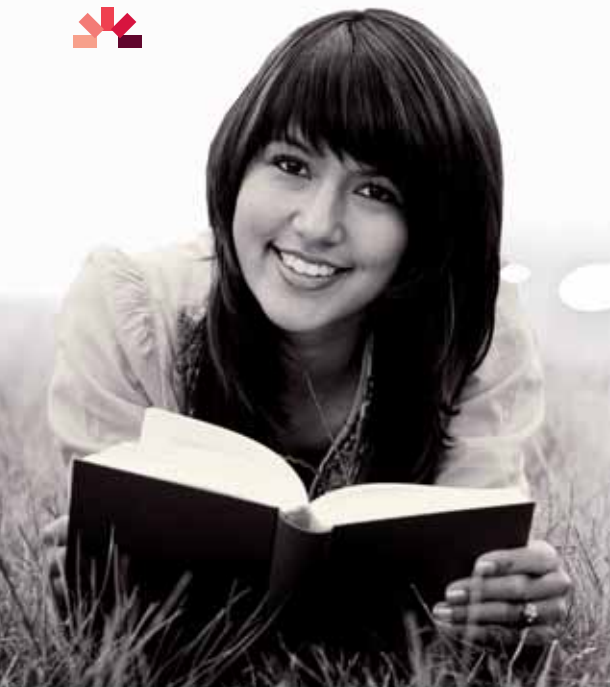
wydziały  
uczelni

sylwetki  
absolwentów

zasady  
rekrutacji

życie  
studenckie

studia  
podyplomowe



Akademia  
Techniczno-Humanistyczna  
w Bielsku-Białej



Tradycja

Rozwój



# Informator

Rok akademicki

**2012/2013**

Akademia Techniczno-Humanistyczna powstała z przekształcenia Filii Politechniki Łódzkiej, dzięki czemu oferta kierunków technicznych została rozszerzona o dziedziny humanistyczne, społeczne, ekonomiczne, a także medyczne i przyrodnicze.

Droży Państwo. Zapraszamy na studia do Akademii Techniczno-Humanistycznej w Bielsku-Białej, uczelni przyjaznej studentom. Bo tu zdobędziecie umiejętności i kwalifikacje, które pozwolą Wam uzyskać przewagę na rynku pracy. Tu zdobędziecie dyplom, uznany powszechnie przez pracodawców, tu macie szansę rozwinąć własną osobowość.

Na pięciu wydziałach Akademii Techniczno-Humanistycznej można studiować łącznie 17 kierunków, na studiach I stopnia (licencjackich i inżynierskich), II stopnia (magisterskich) i III stopnia (doktoranckich) w trybie stacjonarnym (dziennym) i niestacjonarnym (wieczorowym lub zaocznym). Ponadto kształcimy na studiach podyplomowych i licznych kursach.

Rozszerzając ofertę o kolejne kierunki, nie zapominamy o jednoczesnym podnoszeniu jakości kształcenia.



Akademia  
Techniczno-Humanistyczna  
w Bielsku-Białej

Studia  
z nami  
w Bielsku-Białej

### Wydział Budowy Maszyn i Informatyki

- mechanika i budowa maszyn
- zarządzanie i inżynieria produkcji
- automatyka i robotyka
- informatyka

### Wydział Nauk o Materiałach i Środowisku

- inżynieria środowiska
- ochrona środowiska
- budownictwo
- włókiennictwo

### Wydział Zarządzania i Informatyki

- zarządzanie
- stosunki międzynarodowe
- socjologia
- transport

### Wydział Humanistyczno-Społeczny

- filologia angielska, hiszpańska, słowiańska
- filologia polska
- pedagogika

### Wydział Nauk o Zdrowiu

- pielęgniarstwo
- ratownictwo medyczne

43-309 Bielsko-Biała, ul. Willowa 2, tel. 33 82 79 350

# Spis treści

Spis  
treści

Słowo Rektora	4	Zasady rekrutacji	30
Władze uczelni	5	Informatyzacja	32
Wydziały ATH	6	Współpraca międzynarodowa	33
Wypowiedzi studentów	7	Biblioteka	34
Wydział Budowy Maszyn i Informatyki	8	Biuro Karier	36
Wydział Nauk o Materiałach i Środowisku	12	Koła naukowe	38
Wydział Zarządzania i Informatyki	16	Organizacje studenckie	40
Wydział Humanistyczno-Społeczny	20	Kwartalnik „Akademia”	42
Wydział Nauk o Zdrowiu	26	Beskidzki Festiwal Nauki i Sztuki	43
Studia Podyplomowe	28	Notatki	46
Stypendia	29		



## Akademia Techniczno-Humanistyczna w Bielsku-Białej Jedyna Wyższa Akademicka Uczelnia Publiczna na Podbeskidziu

### Szanowni Państwo!

Serdecznie witam w Akademii Techniczno-Humanistycznej w Bielsku-Białej. Zapraszam do zapoznania się z naszym informatorem, w którym prezentujemy ofertę studiów ATH. Liczę, że nasza publikacja pozwoli Państwu podjąć decyzję o wstąpieniu do jedynej na Podbeskidziu akademickiej uczelni publicznej, jaką jest Akademia Techniczno-Humanistyczna w Bielsku-Białej.

Akademia ma już 10 lat. Powstała z przekształcenia Filii Politechniki Łódzkiej, dzięki czemu oferta kierunków technicznych została rozszerzona o dziedziny humanistyczne, społeczne, ekonomiczne, a także medyczne i przyrodnicze. Ciągłe poszerzamy naszą ofertę kształcenia, przybywa nam kierunków – ostatnio transport i budownictwo, specjalności poszukiwanych na rynku pracy Podbeskidzia, Śląska i Małopolski. To powiązanie z przedsiębiorcami jest niezwykle ważne, dlatego też zwracamy szczególną uwagę, aby studia w naszej Akademii nie zatraciły swojego praktycznego wymiaru, a nasi absolwenci stali się poszukiwanymi specjalistami.

Na pięciu wydziałach Akademii Techniczno-Humanistycznej można studiować łącznie 17 kierunków, na studiach I stopnia (licencjackich i inżynierskich), II stopnia (magisterskich) i III stopnia (doktoranckich) w trybie stacjonarnym (dziennym) i niestacjonarnym (wieczorowym lub zaocznym). Ponadto kształcimy na studiach podyplomowych i licznych kursach. Rozszerzając ofertę o kolejne kierunki, nie zapominamy o jednoczesnym podnoszeniu jakości kształcenia.

Od czterech lat na naszej uczelni działa wewnętrzny system stałego zapewniania jakości kształcenia. Jego reguły zmuszają nas do nieustannego wysiłku podnoszenia poziomu, m.in. poprzez ankietyzację studentów, a więc ciągłego sprawdzania u źródła naszej oferty dydaktycznej. Coraz powszechniej obowiązują u nas zasady Procesu Bolońskiego, z jego wymianą studentów i pracowników w ramach programu Erasmus, systemem transferu i akumulacji punktów (ECTS) oraz suplementem do dyplomu (w j. polskim i angielskim). To zapewnia naszym studentom mobilne kształcenie i możliwość studiowania w innych krajach Unii Europejskiej.

Od kilku lat prężnie działa Biuro Karier ATH, które pomaga nawiązać studentom kontakty z pracodawcami. Organizujemy również liczne kursy, ułatwiające przyszłym absolwentom dobry start na rynku zatrudnienia. Wielu z naszych studentów jeszcze w czasie studiów rozpoczyna pracę.

Informator pozwoli Państwu zapoznać się także z życiem naszej uczelni, tocącym się poza salami wykładowymi. W dwóch akademikach każdy ze studentów Akademii może znaleźć miejsce. Przybywa prężnie działających kół naukowych, klubów zainteresowań, działa znakomity chór, klub sportowy, żeglarski, coraz bardziej w życiu uczelni obecny jest też studencki samorząd. Nasza uczelnia coraz częściej staje się miejscem wielu spotkań, dyskusji czy wystaw związanych nie tylko z życiem akademickim, ale też kulturalnym, intelektualnym, czy społecznym regionu i kraju. Będzie ich przybywać, bo dzięki szeregowi inwestycji mamy coraz nowocześniejsze sale wykładowe i laboratoria, do których zapraszamy z wykładami i prezentacjami licznych gości spoza Akademii.

Drody Państwo. Zapraszam na studia do Akademii Techniczno-Humanistycznej w Bielsku-Białej, uczelni przyjaznej studentom. Bo tu zdobędziecie umiejętności i kwalifikacje, które pozwolą Wam uzyskać przewagę na rynku pracy. Tu zdobędziecie dyplom, uznany powszechnie przez pracodawców, tu macie szansę rozwinąć własną osobowość.

Rektor Akademii Techniczno-Humanistycznej  
Prof. ATH dr hab. inż. Ryszard Barcik



## REKTOR

Akademii  
Techniczno-Humanistycznej

Prof. ATH dr hab. inż.  
Ryszard BARCİK



## PROREKTOR

ds. Nauki i Współpracy  
Zewnętrznej

Prof. ATH dr hab.  
Jarosław JANICKI



## PROREKTOR

ds. Studenckich  
i Kształcenia

Prof. ATH dr hab.  
Henryk KLAMA



## PROREKTOR

ds. Organizacji  
i Rozwoju

Prof. ATH dr hab. inż.  
Jacek KŁOSIŃSKI

ul. Willowa 2, 43-309 Bielsko-Biała, tel. 33 827 93 50  
REKTORAT: ul. Mickiewicza 24, 43-300 Bielsko-Biała, tel. 33 827 92 01  
e-mail: [biurorektora@ath.bielsko.pl](mailto:biurorektora@ath.bielsko.pl)



## Wydział Budowy Maszyn i Informatyki

Dziekan  
Prof. dr hab. inż. **Jacek Stadnicki**  
Dziekanat  
**Wydziału Budowy Maszyn i Informatyki**  
43-309 Bielsko-Biała, ul. Willowa 2  
tel.: **33 82 79 204, 33 82 79 224**



## Wydział Nauk o Materiałach i Środowisku

Dziekan  
Prof. ATH dr hab. **Jan Żarnowiec**  
Dziekanat  
**Wydziału Nauk o Materiałach i Środowisku**  
43-309 Bielsko-Biała, ul. Willowa 2  
tel.: **33 82 79 425, 33 82 79 426**



## Wydział Zarządzania i Informatyki

Dziekan  
Prof. ATH dr hab. **Ewa Jurczyńska-McCluskey**  
Dziekanat  
**Wydziału Zarządzania i Informatyki**  
43-309 Bielsko-Biała, ul. Willowa 2  
tel.: **33 82 79 207, 33 82 79 223**



## Wydział Humanistyczno-Społeczny

Dziekan  
Prof. dr hab. **Emil Tokarz**  
Dziekanat  
**Wydziału Humanistyczno-Społecznego**  
43-309 Bielsko-Biała, ul. Willowa 2  
tel.: **33 82 79 229, 33 82 79 358**



## Wydział Nauk o Zdrowiu

Dziekan  
Prof. ATH dr hab. n. med. **Monika Mikulska**  
Dziekanat  
**Wydziału Nauk o Zdrowiu**  
43-300 Bielsko-Biała, ul. M. Konopnickiej 6  
tel.: **33 82 79 403, 33 82 79 408**



**Sebastian Mynarski**, student Wydziału Budowy Maszyn i Informatyki, kierunek Zarządzanie i Inżynieria Produkcji. Studia to nie tylko dyplom. Uczelnia powinna tworzyć warunki do rozwoju umiejętności studenta, do jego samodoskonalenia w zakresie kierunku. Studia to nie tylko nauka. To również czas na poznanie świata, na podróże. Akademia Techniczno-Humanistyczna posiada Kartę Uczelni Erasmusa, co daje studentom naszej uczelni możliwość wyjazdu na zagraniczne Uniwersytety. To wielka przygoda, jak i również wielkie wyzwanie dla młodego człowieka. Poza tym ATH to prężnie rozwijające się centrum naukowe w równie szybko rozbudowującym się mieście. Po dwóch latach spędzonych na uczelni mogę śmiało powiedzieć, że nie jest to stracony czas. Życzliwość, chęć współpracy oraz zaangażowanie ze strony uczelni, jakie mnie tutaj spotkało, jest godne podziwu. A to daje tylko dodatkową motywację do działania w kryzysowych momentach.



Nazywam się **Marek Pachul** i jestem studentem 3 roku na kierunku Ochrona Środowiska Wydziału Nauk o Materiałach i Środowisku. Większą część dnia spędzam na nauce, natomiast w wolnych chwilach uwielbiam czytać książki i rozwiązywać skomplikowane zadania matematyczne oraz różnego rodzaju łamigłówki. Wybrałem Akademię Techniczno-Humanistyczną, ponieważ właśnie ta uczelnia oferuje program kształcenia odpowiadający moim priorytetom. Przez ponad 2 lata studiów uczestniczyłem w licznych wyjazdach terenowych, dzięki którym mogłem pogłębiać swą wiedzę praktyczną z przedmiotów bieżących mego kierunku. Staram się także aktywnie brać udział w życiu studenckim wspierając inicjatywy Samorządu Studenckiego jak np. Juwenalia. Tak więc jeśli ktoś mnie poprosi o ocenę studiów na Akademii Techniczno-Humanistycznej będą to na pewno same superlatywy.



Nazywam się **Ewa Rogala** i jestem studentką Wydziału Humanistyczno-Społecznego. Studiuję polonistykę na 2 roku studiów magisterskich i pedagogikę na studiach I stopnia. Wykwalifikowana kadra sprawia, że studia są dla mnie przyjemnością. Dzięki pomocy i pozytywnemu nastawieniu wykładowców udaje mi się godzić naukę na dwóch kierunkach. Oczywiście studia na ATH to nie tylko nauka, ale i życie studenckie. Pełnię funkcję sekretarza Samorządu Studenckiego oraz jestem członkinią Kola Naukowego Humanistów, co pozwala mi realizować własne aspiracje i aktywnie uczestniczyć w życiu Uczelni. Wszystko to tworzy niesamowity klimat studiowania na bielskiej Uczelni – Uczelni, której dodatkowym atutem jest bliskość gór Beskidu Śląskiego.



Nazywam się **Marta Tatarowicz** i studiuję na Wydziale Nauk o Zdrowiu. Jestem studentką II roku ratownictwa medycznego. Oprócz tego, od minionego roku akademickiego należę do Samorządu Studenckiego. Pomimo ogromu zajęć nie tracę motywacji do działania. Panująca na uczelni atmosfera przyjaźni i sympatyczni ludzie, do tego wysoce wykwalifikowana kadra, zawierająca w swym gronie wiele autorytetów oraz nowoczesne oblicze bielskiej Uczelni sprawia, że każdego dnia chce się na nią wracać!



Nazywam się **Michał Widuch** i jestem studentem 3 roku Zarządzania - specjalizacja Informatyka w Zarządzaniu na Wydziale Informatyki i Zarządzania. Wybrałem Akademię Techniczno-Humanistyczną, ponieważ jest to najlepsza uczelnia wyższa na Podbeskidiu. Dzięki studiom na tej uczelni poznałem wiele ciekawych osób, ale przede wszystkim nauczyłem się wielu potrzebnych rzeczy, które przydadzą mi się w dalszej karierze zawodowej - po skończeniu studiów chcę otworzyć własną działalność gospodarczą. Wraz z przyjaciółmi z Akademika DS1 aktywnie uczestniczę w życiu uczelni, dzięki przynależności do Samorządu Studenckiego. Bielsko-Biała jest miastem bardzo przyjaznym dla studenta i gdybym miał wybierać drugi raz uczelnię to na pewno wybrałbym Akademię Techniczno-Humanistyczną.

Struktura  
Wydziału  
Budowy Maszyn  
i Informatyki

## Wydział Budowy Maszyn i Informatyki



### Dziekanat

Wydziału Budowy Maszyn  
i Informatyki

43-309 Bielsko-Biała,  
ul. Willowa 2  
tel.:  
33 82 79 204  
33 82 79 224  
e-mail:  
dzwbm@ath.bielsko.pl



więcej informacji na:

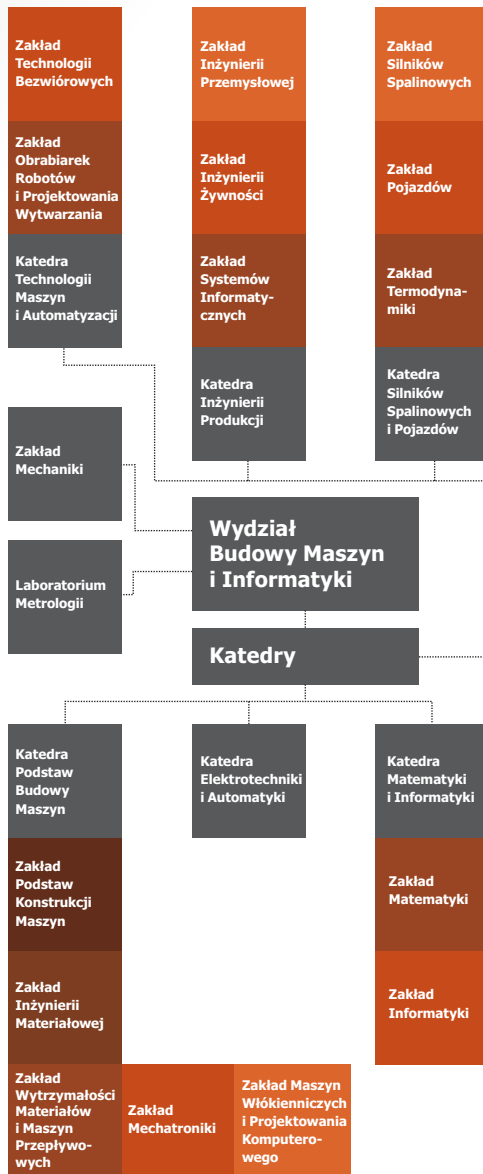
[www.wbmii.ath.bielsko.pl](http://www.wbmii.ath.bielsko.pl)

### Dziekan

Wydziału Budowy Maszyn  
i Informatyki

Prof. dr hab. inż.

**Jacek Stadnicki**





## Mechanika i Budowa Maszyn

Studia I stopnia 3,5-letnie

### Specjalności:

- komputerowo wspomagane konstruowanie i wytwarzanie (CAD/CAM)
- samochody i silniki
- eksploatacja i rzeczoznawstwo samochodowe

Studia II stopnia 1,5-roczone\*

### Specjalności:

- komputerowo wspomagane konstruowanie i wytwarzanie (CAD/CAM)
- samochody i silniki
- eksploatacja i rzeczoznawstwo samochodowe
- automatyka przemysłowa



## Zarządzanie i Inżynieria Produkcji

Studia I stopnia 3,5-letnie

### Specjalności:

- inżynieria zarządzania produkcją
- informatyczne systemy zarządzania
- systemy logistyczne przedsiębiorstwa
- inżynieria administracji gospodarczej

Studia II stopnia 1,5-roczone

### Specjalności:

- inżynieria zarządzania produkcją
- informatyczne systemy zarządzania
- systemy logistyczne przedsiębiorstwa
- inżynieria administracji gospodarczej

## Automatyka i Robotyka

Studia I stopnia 3,5-letnie

### Specjalności:

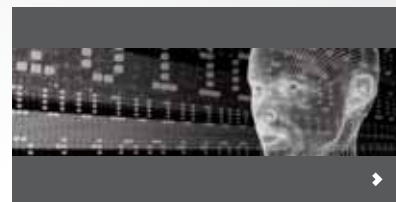
- automatyka elektrotechniczna i systemy informatyczno-pomiarowe
- mechatronika i robotyka
- automatyka i sterowanie w pojazdach samochodowych

## Informatyka

Studia I stopnia 3,5-letnie

### Specjalności:

- inżynieria oprogramowania i bazy danych
- telekomunikacja i sieci komputerowe
- zastosowanie informatyki w zarządzaniu



### \*Studia zamawiane

Dzięki wsparciu finansowemu ze środków Unii Europejskiej w ramach Programu Operacyjnego Kapitał Ludzki (www.inzynier.ath.eu) programem studiów zamawianych przez Ministerstwo Nauki i Szkolnictwa Wyższego w latach 2010 - 2015 objęte są studia stacjonarne na kierunku Mechanika i Budowa Maszyn, studia II stopnia.

Program studiów zamawianych obejmuje między innymi:  
- kursy specjalistyczne i szkolenia w celu uzyskania dodatkowych kompetencji zawodowych potwierdzonych certyfikatami,  
- udział w targach, wyjazdach studyjnych,  
- staże zawodowe

Udział w powyższych, ponadstandardowych formach kształcenia jest nieodpłatny. Studenci kierunku zamawianego mogą otrzymać dodatkowe stypendia motywacyjne do 1000 zł miesięcznie. Programem stypendialnym może być objętych do 50% studentów, którzy uzyskali najlepsze wyniki w nauce i byli najbardziej aktywni w ponadstandardowych formach kształcenia.

**Mechanika  
i Budowa Maszyn****Studia I stopnia 4,5-letnie****Specjalności:**

- komputerowo wspomagane konstruowanie i wytwarzanie (CAD/CAM)
- samochody i silniki
- eksploatacja i rzeczoznawstwo samochodowe

**Studia II stopnia 2-letnie****Specjalności:**

- komputerowo wspomagane konstruowanie i wytwarzanie (CAD/CAM)
- samochody i silniki
- eksploatacja i rzeczoznawstwo samochodowe
- automatyka przemysłowa

**Zarządzanie  
i Inżynieria Produkcji****Studia I stopnia 3,5-letnie****Specjalności:**

- inżynieria zarządzania produkcją
- informatyczne systemy zarządzania
- systemy logistyczne przedsiębiorstwa
- inżynieria administracji gospodarczej

**Studia II stopnia 1,5-roczone****Specjalności:**

- inżynieria zarządzania produkcją
- informatyczne systemy zarządzania
- systemy logistyczne przedsiębiorstwa
- inżynieria administracji gospodarczej

**Automatyka  
i Robotyka****Studia I stopnia 4-letnie****Specjalności:**

- automatyka elektrotechniczna i systemy informatyczno-pomiarowe
- mechatronika i robotyka
- automatyka i sterowanie w pojazdach samochodowych

**Informatyka****Studia I stopnia 3,5-letnie****Specjalności:**

- inżynieria oprogramowania i bazy danych
- telekomunikacja i sieci komputerowe
- zastosowanie informatyki w zarządzaniu

**Studia  
Doktoranckie**

Prowadzimy również studia doktoranckie w dyscyplinie Budowa i Eksploatacja Maszyn, które przygotowują do ubiegania się o stopień doktora nauk technicznych na naszym wydziale. Studia trwają 4 lata, są adresowane do absolwentów wydziałów mechanicznych i wydziałów pokrewnych uczelni technicznych. Zasady i tryb przyjęć oraz regulamin studiów doktoranckich są udostępnione na stronie internetowej:

[www.ath.bielsko.pl](http://www.ath.bielsko.pl)

Studia stacjonarne są nieodpłatne. Zajęcia odbywają się w piątki po godzinie szesnastej i w soboty przez piętnaście tygodni w semestrze. Każdemu studentowi przydziela się indywidualnego opiekuna naukowego - profesora lub doktora habilitowanego, pod którego kierunkiem student prowadzi badania, opracowuje publikacje i przygotowuje rozprawę doktorską.



# Sylwetki absolwentów

Mechanika  
i Budowa Maszyn

Zarządzanie  
i Inżynieria  
Produkcji

Automatyka  
i Robotyka

sylwetki  
absolwentów

Informatyka

## Kierunek Mechanika i Budowa Maszyn

Absolwent kierunku posiada wiedzę i umiejętności w zakresie zrozumienia zagadnień budowy, konstruowania, wytwarzania i eksploatacji maszyn; zasad mechaniki i wytrzymałości materiałów oraz inżynierii materiałowej, termodynamiki, projektowania procesów i systemów; wykorzystania nowoczesnych narzędzi komputerowego wspomagania prac inżynierskich; przeprowadzania pomiarów i badań w zakresie bezpieczeństwa konstrukcji; jakości procesów technologicznych i oddziaływania na środowisko; projektowania, diagnostyki i eksploatacji pojazdów samochodowych; zarządzania zasobami środowiskowymi oraz bezpieczeństwem i jakością procesów.

Nabyte umiejętności zawodowe, znajomość języków obcych oraz należyte opanowanie nowoczesnego skomputeryzowanego środowiska pracy a także wiedza w zakresie zarządzania, umożliwiają absolwentom kierunku podjęcie pracy w różnych gałęziach gospodarki. Dzięki dobrej współpracy z lokalnymi firmami, kompetencje zawodowe przyszłych inżynierów są dostosowane do potrzeb pracodawców regionu. Inżynierowie absolwenci tego kierunku studiów są chętnie zatrudniani niemal we wszystkich sektorach produkcji, w firmach projektowych, jednostkach badawczo-rozwojowych, w szkolnictwie, ponadto w małych i średnich przedsiębiorstwach, w których z powodzeniem pełnią funkcje specjalistów i kierowników. Na kierunku prowadzone są cztery specjalności: Komputerowo Wspomagane Konstruowanie i Wytwarzanie (CAD/CAM), Samochody i Silniki, Eksploatacja i Rzeczoznawstwo Samochodowe oraz Automatyka Przemysłowa (na studiach II stopnia).

## Kierunek Automatyka i Robotyka

Absolwent kierunku posiada wiedzę i umiejętności w zakresie programowania sterowników programowalnych i komputerów oraz łączenia ich z różnorodnymi urządzeniami pomiarowymi i wykonawczymi; techniki cyfrowej i analogowej stosowanej w systemach regulacji; algorytmów regulacji automatycznej i systemów czasu rzeczywistego oraz mechatroniki i robotyki; systemów sterowania pojazdów samochodowych; monitorowania i wizualizacji procesów przemysłowych; posługiwania się nowoczesnymi wspomaganymi komputerowo technikami projektowania i wytwarzania maszyn i urządzeń; projektowania i obsługi zrobotyzowanych stanowisk pracy; mechatronicznego spojrzenia na zagadnienia projektowania maszyn i urządzeń; obsługi i diagnostyki systemów sterowania i regulacji, w tym robotów i manipulatorów; obsługi i diagnostyki układów sterowania w pojazdach samochodowych.

Wysokie kwalifikacje absolwenta umożliwiają uzyskanie atrakcyjnej pracy w różnych sferach produkcji, przemyśle motoryzacyjnym, przemyśle spożywczym, energetyce, budownictwie, motoryzacji oraz biurach projektowych i zapleczu naukowo-badawczym.

Na kierunku Automatyka i Robotyka prowadzone są trzy specjalności: Automatyka Elektrotechniczna i Systemy Informatyczno-Pomiarowe, Mechatronika i Robotyka, Automatyka i Sterowanie w Pojazdach Samochodowych.

## Kierunek Zarządzanie i Inżynieria Produkcji

Studia mają charakter interdyscyplinarny. W pierwszych dwóch latach studenci zdobywają wiedzę ogólną i kierunkową związaną z przygotowaniem w zakresie organizacji i zarządzania, techniki i informatyki, ekonomii, finansów i prawa. W kolejnych latach poszerzają wiedzę i umiejętności w zakresie dziedziny dotyczącej wybranej specjalizacji: inżynieria produkcji przemysłowej, inżynieria produkcji żywności i w czterech specjalnościach: Inżynieria Zarządzania Produkcją, Informatyczne Systemy Zarządzania, Systemy Logistyczne Przedsiębiorstwa, Inżynieria Administracji Gospodarczej.

Absolwent studiów pierwszego stopnia posiada wiedzę i umiejętności menedżerskie, w tym do motywowania i kierowania personelem; inicjowania i organizowania przedsięwzięć, wykorzystywania nowoczesnych metod, technik i narzędzi w zarządzaniu produkcją; projektowania i wdrażania systemów zarządzania produkcją, analizy kosztów w przedsiębiorstwie oraz rozwiązywania problemów w różnych obszarach funkcjonowania przedsiębiorstwa. Absolwent kierunku studiów drugiego stopnia posiada wiedzę i umiejętności z zakresu organizacji i zarządzania systemami produkcyjnymi z zastosowaniem zaawansowanej wiedzy inżynierskiej; twórczej działalności w wybranym zakresie inżynierii produkcji; kierowania zespołami pracowniczymi.

W ramach programu kształcenia studenci uczestniczą także w zajęciach umożliwiających uzyskanie dodatkowych certyfikatów potwierdzających cenione na rynku pracy umiejętności, w tym przygotowujących do uzyskania międzynarodowych certyfikatów ECDL, ECDL-Advanced, ECDL CAD oraz ECDL WebStarter; dotyczących zarządzania zasobami czasu pracy według metodologii REFA, zakończonych możliwością przystąpienia do egzaminu i uzyskania certyfikatu REFA; związanych z nabyciem umiejętności obsługi oprogramowania ERP.

## Kierunek Informatyka

Absolwent kierunku ma solidne przygotowanie z nauk podstawowych tj. matematyki, metod numerycznych, programowania, tworzenia algorytmów i struktur danych, poszerzone o wiadomości z zakresu systemów operacyjnych, sieci komputerowych, baz danych, grafiki komputerowej oraz podstaw sztucznej inteligencji, teletransmisji i bezpieczeństwa informacji. Kształcenie w zakresie baz danych i inżynierii oprogramowania wspomagane jest wykorzystaniem zaawansowanych produktów firmy Sybase i zakończone samodzielnym projektem z wykorzystaniem narzędzi CASE i RAD. Absolwent kierunku posiada wiedzę i umiejętności z zakresu realizacji i weryfikacji komponentów systemów informatycznych zgodnie z ich specyfikacją; administrowania średniej wielkości systemami informatycznymi: praktycznego posługiwania się narzędziami informatycznymi i programowania; obsługi sprzętu informatycznego i oprogramowania; podstaw informatyki umożliwiających uzupełnienie wiedzy w szybko zmieniającej się rzeczywistości informatycznej. Kształcenie prowadzone jest na trzech specjalnościach: Inżynieria Oprogramowania i Bazy Danych, Telekomunikacja i Sieci Komputerowe, Zastosowanie Informatyki w Zarządzaniu. W ramach programów kształcenia przewidziane są kursy Akademii Cisco i Microsoft, po ukończeniu których studenci uzyskują międzynarodowe certyfikaty, co jest niewątpliwym atutem na rynku pracy. Absolwenci kierunku z powodzeniem znajdują zatrudnienie w gospodarce, usługach i administracji, gdzie projektują, administrują i eksploatują urządzenia komputerowe i systemy informatyczne.

Struktura  
Wydziału Nauk  
o Materiałach  
i Środowisku

## Wydział Nauk o Materiałach i Środowisku



### Dziekanat

Wydziału Nauk o Materiałach  
i Środowisku

43-309 Bielsko-Biała,  
ul. Willowa 2  
tel.:  
33 82 79 425  
33 82 79 426  
e-mail:  
iwios@ath.bielsko.pl



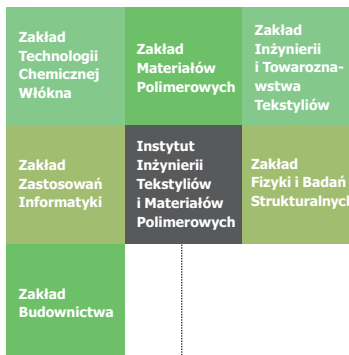
więcej informacji na:

[www.wnomis.ath.bielsko.pl](http://www.wnomis.ath.bielsko.pl)

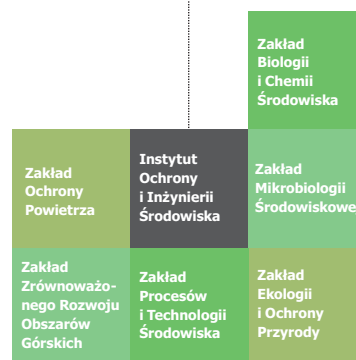
### Dziekan

Wydziału Nauk o Materiałach  
i Środowisku

Prof. ATH dr hab.  
**Jan Żarnowiec**



## Wydział Nauk o Materiałach i Środowisku





## Inżynieria Środowiska\*

Studia I stopnia 3,5-letnie

### Specjalności:

- inżynieria ochrony środowiska
- inżynieria i ochrona biosfery
- technologie materiałowe w inżynierii środowiska

Studia II stopnia 1,5-roczone

### Specjalności:

- inżynieria ochrony środowiska

## Ochrona Środowiska

Studia I stopnia 3,5-letnie

### Kierunki dyplomowania:

- ochrona przyrody i zrównoważony rozwój
- ochrona atmosfery
- ochrona hydrosfery
- ochrona litosfery

## Budownictwo\*

Studia I stopnia 3,5-letnie

## Włókiennictwo

Studia I stopnia 3,5-letnie

### Specjalności:

- tekstylia biomedyczne
- towaroznawstwo i marketing tekstyliów
- wzornictwo i technologia odzieży
- bio - i nanotechnologie polimerowe

## Studia II stopnia 1,5-roczone

### Specjalności:

- tekstylia biomedyczne
- towaroznawstwo i marketing tekstyliów
- wzornictwo i technologia odzieży
- bio - i nanotechnologie polimerowe



\* Studia zamawiane. Wydział Nauk o Materiałach i Środowisku Akademii Techniczno-Humanistycznej w Bielsku-Białej uzyskał dofinansowanie do prowadzenia studiów zamawianych na kierunku Inżynieria Środowiska, w ramach Programu Operacyjnego Kapitał Ludzki. Zwiększenie liczby absolwentów kierunków o kluczowym znaczeniu dla gospodarki opartej na wiedzy. Programem objęto studentów studiów stacjonarnych I stopnia, począwszy od naboru 2009/2010. 20% studentom zaoferowano stypendium w kwocie 1000 zł na miesiąc. Poza programem stypendialnym realizacja projektu „Inżynier na zamówienie” umożliwi wzbogacenie oferty kształcenia o nowe, atrakcyjne treści programowe, obozy naukowe i wyjazdy terenowe, zajęcia rozwijające umiejętności interpersonalne i inne. Istotnym elementem projektu jest wprowadzenie dodatkowych zajęć wyrównawczych z przedmiotów podstawowych, tj. matematyki, fizyki i chemii.



## Inżynieria Środowiska

### Studia I stopnia 4-letnie

#### Specjalności:

- inżynieria ochrony środowiska
- inżynieria i ochrona biosfery

### Studia II stopnia 2-letnie

#### Specjalność:

- inżynieria ochrony środowiska

## Ochrona Środowiska

### Studia I stopnia 4-letnie

#### Kierunki dyplomowania:

- ochrona przyrody i zrównoważony rozwój
- ochrona atmosfery
- ochrona hydrosfery
- ochrona litosfery

## Budownictwo

### Studia I stopnia 4-letnie



## Włókiennictwo

### Studia I stopnia 4,5-letnie

#### Specjalności:

- towaroznawstwo i marketing tekstyliów
- wzornictwo i technologia odzieży

### Studia II stopnia 1,5-letnie

#### Specjalności:

- towaroznawstwo i marketing tekstyliów
- wzornictwo i technologia odzieży



# Sylwetki absolwentów

Inżynieria  
Środowiska

Ochrona  
Środowiska

Budownictwo

sylwetki  
absolwentów

Włókiennictwo

## Kierunek Inżynieria Środowiska

Absolwent tego kierunku posiada wiedzę dającą podstawy do rozwiązywania problemów technicznych, technologicznych i organizacyjnych związanych z ochroną, wykorzystaniem i przekształcaniem zasobów środowiskowych - zarówno w środowisku przestrzeni wiejskiej, jak i w środowisku przestrzeni zurbanizowanej oraz w środowisku wewnętrznym (mikroklimat, instalacje w budynkach). Ponadto absolwent jest przygotowany do realizacji prac projektowych, wykonawczych, eksploatacyjnych, remontowo-budowlanych i produkcyjno-handlowych z zakresu inżynierii środowiska we wszystkich dziedzinach gospodarki i administracji. Absolwent powinien posiadać umiejętność posługiwania się literaturą fachową, rozwiązywania problemów zawodowych, gromadzenia, przetwarzania oraz pisemnego i ustnego przekazywania informacji, znać język obcy oraz posiadać umiejętność posługiwania się językiem specjalistycznym z zakresu inżynierii środowiska. Ponadto absolwent powinien mieć wyrobione poczucie odpowiedzialności za swoje działania.

## Kierunek Ochrona Środowiska

Absolwent posiada wiedzę ogólną z zakresu nauk ścisłych – matematycznych i przyrodniczych. Ma wiedzę na temat części składowych środowiska przyrodniczego i zależności jakie między nimi występują. Zna formy oddziaływań populacji ludzkiej na środowisko oraz stopień i skalę antropogenicznych zagrożeń i przekształceń biosfery, atmosfery, litosfery i hydrosfery. Zna metody kontroli i monitorowania stanu środowiska. Zna podstawowe zagadnienia technologiczne istotne dla ochrony środowiska, w tym procesy technologiczne przyjazne środowisku. Posiada wiedzę o instrumentach i metodach ochrony środowiska oraz technikach jego odnowy. Zna zagadnienia prawne i ekonomiczne w ochronie środowiska. Posiada umiejętność prowadzenia prac laboratoryjnych i badań terenowych w zakresie analiz środowiskowych. Umie dokonać analizy procesów zachodzących w przyrodzie i wpływu człowieka na środowisko. Potrafi podjąć działania z wykorzystaniem odpowiednich procedur, metod i technik rozwiązujących problemy w zakresie ochrony środowiska. Stosuje podstawowe technologie informatyczne w zakresie pozyskiwania, przetwarzania i prezentacji danych. Posiada umiejętność właściwego porozumiewania się z otoczeniem społecznym w formie werbalnej, graficznej i pisemnej. Posiada umiejętność pracy w grupie oraz kierowania zespołami ludzkimi wykonującymi rutynowe zadania.

## Kierunek Budownictwo

Budownictwo jest jednym z najważniejszych motorów napędowych gospodarki. Dzięki pozyskiwaniu funduszy unijnych branża ta rozwija się w Polsce szczególnie prężnie. Realizacja inwestycji budowlanych, w tym rozbudowa infrastruktury drogowej, wkracza w decydującą fazę rozwoju. Na kierunku budownictwo kształcą się specjaliści, którzy wykorzystując nabytą wiedzę teoretyczną i umiejętności praktyczne posiadają podstawy do pracy w zakresie: projektowania, wykonawstwa i remontów obiektów budowlanych oraz konstrukcji inżynierskich, a także nadzorowania i zarządzania procesami budowlanymi. Absolwent studiów inżynierskich na kierunku budownictwo jest przygotowany do samodzielnego wykonywania zadań w zakresie realizacji obiektów budowlanych, tj. budynków wraz z instalacjami i urządzeniami technicznymi, budowli inżynierskich i obiektów małej architektury oraz projektowania prostych konstrukcji budowlanych. Profil kształcenia na kierunku Budownictwo dopasowany jest do istniejącego prognoz dotyczących rynku pracy i odpowiada w pełni standardom nauczania ustalonym przez MNISW. Absolwenci kierunku Budownictwo mogą ubiegać się o stosowne uprawnienia do projektowania i kierowania robotami, umożliwiające im wykonywanie samodzielnych funkcji technicznych w budownictwie.

## Kierunek Włókiennictwo

Obecnie sektor włókienniczy produkuje na potrzeby ponad 150 innych, ważnych gałęzi przemysłu - motoryzacyjnego, chemicznego, maszynowego, spożywczego i wielu innych. Inżynier- włókiennik to wszechstronnie wykształcony materiałoznawca, aktywnie współtworzący nowoczesne produkty takie jak m.in.: materiały kompozytowe, sztuczne żyły, materiały "oddychające" i wiele innych. Absolwent Włókiennictwa posiada szeroką wiedzę i umiejętności przydatne na rynku pracy, ze szczególnym uwzględnieniem najnowszych technologii wytwarzania materiałów, które znajdują zastosowanie nie tylko jako tradycyjne wyroby włókiennicze, ale także jako wyroby techniczne, m.in. w motoryzacji czy w budownictwie. W zależności od wybranej specjalności student rozszerza swą wiedzę z dziedzin inżynierskich o wiedzę i umiejętności praktyczne z dziedzin artystycznych (specjalność Wzornictwo i Technologia Odzieży) i ekonomicznych (Towaroznawstwo i Marketing Tekstyliów). Stosownie do specjalności absolwenci posiadają szeroką wiedzę ogólną jak również umiejętności specjalistyczne z zakresu m.in. wzornictwa, materiałowego i technologicznego projektowania odzieży, organizacji procesów konfekcjonowania tekstyliów, wykorzystania technik komputerowych CAD/CAM w odzieżownictwie, standaryzacji, prawa handlowego czy krajowej i zagranicznej wymiany towarowej. Absolwent włókiennictwa przygotowany jest do kreatywnej pracy zarówno w zespołach produkcyjnych jak i badawczych, co daje możliwości zatrudnienia m.in. w zakładach przemysłu włókienniczego, motoryzacyjnego, instytucjach badawczo-rozwojowych, służbach zaopatrzenia, kontroli jakości, służbach celnych i wielu innych.



## Wydział Zarządzania i Informatyki



**Dziekanat**  
Wydziału  
Zarządzania i Informatyki

43-309 Bielsko-Biała,  
ul. Willowa 2  
tel.:  
33 82 79 207  
33 82 79 223  
e-mail:  
dwzii@ath.bielsko.pl

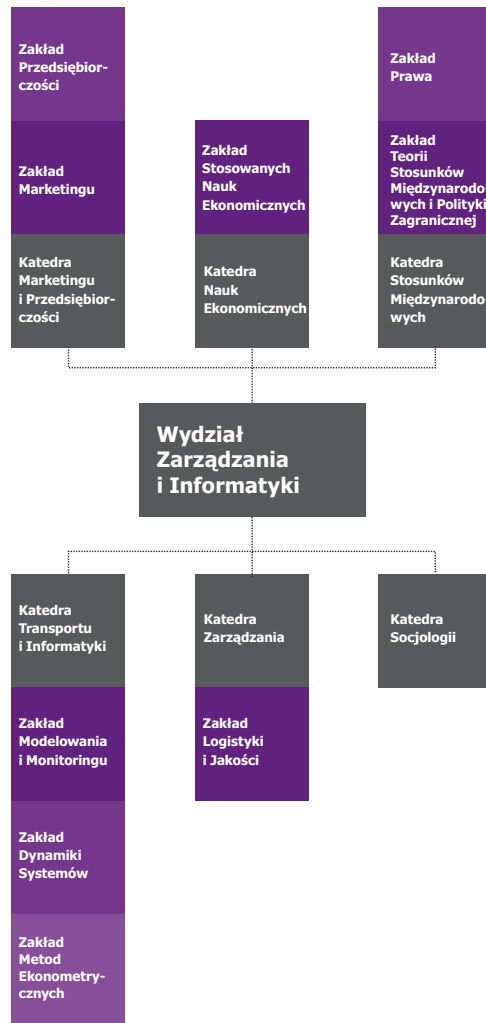


więcej informacji na:

[www.wzii.ath.bielsko.pl](http://www.wzii.ath.bielsko.pl)

**Dziekan**  
Wydziału Zarządzania  
i Informatyki

Prof. ATH dr hab.  
**Ewa  
Jurczyńska-McCluskey**



## Zarządzanie

### Studia I stopnia 3-letnie

#### Specjalności:

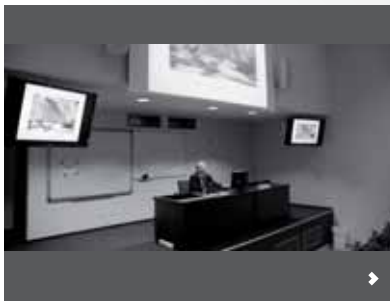
- zarządzanie firmą
- zarządzanie w administracji i finanse organizacji
- zarządzanie logistyką i jakością
- informatyka w zarządzaniu
- zarządzanie w turystyce

### Studia II stopnia 2-letnie

(dla licencjatów po kierunku Zarządzanie, Zarządzanie i Marketing oraz kierunkach pokrewnych)

#### Specjalności:

- zarządzanie firmą
- zarządzanie w administracji i finanse organizacji
- zarządzanie logistyką i jakością
- informatyka w zarządzaniu



## Stosunki Międzynarodowe

### Studia I stopnia 3-letnie

#### Specjalności:

- studia europejskie
- transgraniczne stosunki polityczno-gospodarcze

## Socjologia

### Studia I stopnia 3-letnie

#### Specjalności:

- socjologia rozwoju lokalnego i regionalnego
- komunikacja społeczna i nowe media
- socjologia organizacji i zarządzania zasobami ludzkimi

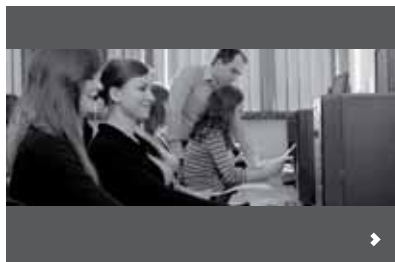


## Transport

### Studia I stopnia 3,5-letnie inżynierskie

#### Specjalności:

- komputerowe wspomaganie w transporcie
- logistyka transportu





## Zarządzanie

### Studia I stopnia 3,5-letnie

#### Specjalności:

- zarządzanie firmą
- zarządzanie w administracji i finanse organizacji
- zarządzanie logistyką i jakością
- informatyka w zarządzaniu
- zarządzanie w turystyce

### Studia II stopnia 2-letnie

(dla licencjatów po kierunku Zarządzanie, Zarządzanie i Marketing oraz kierunkach pokrewnych)

#### Specjalności:

- zarządzanie przedsiębiorstwem
- zarządzanie logistyką i jakością
- informatyka w zarządzaniu
- zarządzanie w administracji i finanse organizacji

### Studia II stopnia 2,5-letnie

(dla licencjatów i inżynierów po innych kierunkach)

#### Specjalność:

- zarządzanie rozwojem

## Stosunki Międzynarodowe

### Studia I stopnia 3,5-letnie

#### Specjalność:

- studia europejskie
- transgraniczne stosunki polityczno-gospodarcze

## Socjologia

### Studia I stopnia 3-letnie

#### Specjalności:

- socjologia rozwoju lokalnego i regionalnego
- komunikacja społeczna i nowe media
- socjologia organizacji i zarządzania zasobami ludzkimi



## Transport

### Studia I stopnia 4-letnie inżynierskie

#### Specjalności:

- komputerowe wspomaganie w transporcie
- logistyka transportu



# Sylwetki absolwentów

Zarządzanie

Stosunki  
Międzynarodowe

Socjologia

sylwetki  
absolwentów

Transport

## Kierunek Zarządzanie

### Studia pierwszego stopnia

Absolwent studiów I stopnia posiada wiedzę umożliwiającą rozpoznawanie, analizowanie i wyjaśnianie zjawisk i praw gospodarczych zachodzących w organizacjach oraz warunkowań realizacji funkcji zarządzania w organizacjach, posługuje się nowoczesnymi metodami i technikami zarządzania z zastosowaniem programów komputerowych. Absolwent jest przygotowany do zastosowania wiedzy teoretycznej i rozwiązywania praktycznych problemów zarządzania w różnych organizacjach i instytucjach. Jest on przygotowany do podjęcia pracy w charakterze specjalisty z zakresu zarządzania, na stanowisku kierownika/menedżera średniego szczebla, w przedsiębiorstwach, instytucjach administracji państwowej i lokalnej, w strukturach bezpieczeństwa lub do prowadzenia własnej działalności gospodarczej. Ponadto absolwent jest przygotowany do podjęcia studiów II-go stopnia oraz kontynuacji kształcenia przez całe życie w celu dostosowania się do zmieniających się wymagań rynku pracy.

### Studia drugiego stopnia (2-letnie i 2,5 letnie)

Absolwent studiów II-go stopnia posiada wiedzę umożliwiającą ocenianie i interpretowanie zjawisk i praw gospodarczych zachodzących w organizacjach oraz czynników warunkujących realizację funkcji zarządzania w organizacjach, wykorzystuje współczesne koncepcje zarządzania do wyjaśniania zjawisk z zakresu zarządzania. Absolwent jest w pełni przygotowany do zastosowania wiedzy teoretycznej, by rozwiązywać praktyczne problemy zarządzania w przedsiębiorstwach, strukturach bezpieczeństwa i instytucjach publicznych. Jest on przygotowany do podjęcia pracy na stanowiskach specjalistycznych w systemie zarządzania, na stanowiskach kierowników/menedżerów średniego i wyższego szczebla, zarówno w sektorze publicznym, jak i przedsiębiorstw, a także założenia i prowadzenia własnej działalności gospodarczej. Ponadto absolwent jest przygotowany do podjęcia studiów III-go stopnia, kontynuacji kształcenia przez całe życie oraz realizowania własnych badań.

Kompetencje specyficzne w ramach prowadzonych specjalności na studia I i II stopnia: specjalność zarządzanie firmą: absolwent potrafi wykorzystywać narzędzia zarządzania marketingowego oraz instrumenty ekonomiczno-finansowe w zarządzaniu małą i średnią firmą oraz posługiwać się technikami organizatorskimi. Specjalność zarządzanie w administracji i finansie organizacji: absolwent potrafi wykorzystywać narzędzia strategicznego i operacyjnego zarządzania finansami organizacji, potrafi realizować podstawowe funkcje zarządzania w jednostkach organizacyjnych administracji państwowej, jednostkach samorządu terytorialnego i strukturach UE. Specjalność zarządzanie logistyką i jakością: absolwent potrafi organizować i zarządzać systemami logistycznymi, projektować i wdrażać systemy zarządzania jakością, badać potrzeby, poziom obsługi i satysfakcję klienta oraz posługiwać się narzędziami jakości. Specjalność informatyka w zarządzaniu: absolwent potrafi umiejętnie wykorzystywać nowoczesne technologie informatyczne w realizowaniu funkcji zarządczych w różnego typu organizacjach.

## Kierunek Stosunki Międzynarodowe

Absolwenci studiów I stopnia, licencjackich zdobywają wiedzę na temat podstawowych problemów współczesnego świata, stosunków międzynarodowych, prawa, ekonomii, informatyki oraz statystyki. Absolwenci nabywają umiejętność rozumienia oraz analizy mechanizmów funkcjonowania stosunków międzynarodowych oraz gospodarki światowej, nabywają także umiejętność analizy problemów politycznych, prawnych i gospodarczych na szczeblu regionalnym, krajowym, transgranicznym i międzynarodowym. Absolwenci zdobywają ponadto umiejętność biegłego posługiwania się dwoma językami (do wyboru: angielski, niemiecki lub francuski) w zakresie zagadnień politologiczno-międzynarodowych, w tym w zakresie języka biznesu.

Dzięki interdyscyplinarne wykształceniu kompetencje absolwentów są dostosowane do aktualnych potrzeb pracodawców. Absolwenci przygotowani są do pracy w organach administracji państwowej i samorządowej, instytucjach międzynarodowych, unijnych i krajowych, ośrodkach informacyjnych uczestniczących w procesie wykorzystania środków unijnych, ośrodkach masowego przekazu, redakcjach czasopism społeczno-politycznych, a także w przedsiębiorstwach i instytucjach, w których wyżej wymienione zakresy wiedzy są w sposób szczególny doceniane. Ponadto absolwenci przygotowani są do kontynuacji kształcenia w ramach studiów II-go stopnia na różnorodnych kierunkach studiów (m.in. z zakresu stosunków międzynarodowych, politologii, administracji, ekonomii, komunikacji społecznej i dziennikarstwa), co umożliwiła bardziej skuteczne dostosowanie się do zmieniających się wymagań rynku pracy.

Kompetencje specyficzne w ramach prowadzonych specjalności: specjalność studia europejskie: nabycie wiedzy o Europie pojmowanej jako przestrzeń cywilizacyjno-geograficz-

na, a także o społeczno-politycznych, prawnych i gospodarczych warunkowaniach integracji europejskiej; rozumienie zasad funkcjonowania instytucji unijnych, znajomość mechanizmów podejmowania decyzji w Unii Europejskiej oraz mechanizmów funkcjonowania rynku wewnętrznego Unii Europejskiej. Specjalność transgraniczne stosunki polityczno-gospodarcze: nabywanie wiedzy z zakresu warunkowań politycznych i gospodarczych współpracy transgranicznej, międzynarodowej komunikacji polityczno-gospodarczej, funkcjonowania samorządu terytorialnego oraz pozyskiwania i zarządzania środkami unijnymi; znajomość instytucji i normatywnego wymiaru współpracy transgranicznej w zjednoczonej Europie. Ponadto ze względu na nabywane kompetencje w zakresie specjalności, absolwenci uczestniczą w lektoracie z języka czeskiego i słowackiego.

## Kierunek Socjologia

Absolwent studiów I stopnia licencjackich posiada wiedzę umożliwiającą wyjaśnienie zjawisk i procesów społecznych oraz warunkowań zmian społecznych, posługuje się nowoczesnymi metodami i technikami analizy zjawisk i procesów społecznych - zarówno jakościowymi jak i ilościowymi, z zastosowaniem programów komputerowych, włada dwoma językami obcymi. Jest on również przygotowany w stopniu podstawowym do podejmowania mniej skomplikowanych prac badawczych i analitycznych o charakterze naukowym, zastosowania wiedzy teoretycznej do rozwiązywania praktycznych problemów społecznych, a także do podjęcia studiów drugiego stopnia oraz kontynuacji kształcenia przez całe życie, w celu dostosowania do zmieniających się wymagań rynku pracy.

Kompetencje specyficzne w ramach prowadzonych specjalności: specjalność socjologia rozwoju lokalnego i regionalnego: diagnozowanie i wyjaśnianie problemów społecznych i zachowań ludzi występujących w społecznościach lokalnych i regionalnych, w miastach i wsiach, w rodzinach, w instytucjach gospodarki, w instytucjach politycznych, w relacjach między polityką a innymi sferami życia społecznego; opis i wyjaśnianie zmian społecznych i kulturowych w skali lokalnej, regionalnej, krajowej, globalnej.

Specjalność komunikacja społeczna i nowe media: absolwent umie komunikować się z otoczeniem, jest przygotowany do pracy w instytucjach publicznych, prywatnych i non profit, łączy wiedzę socjologiczną z kompetencjami kluczowymi w realiach społeczeństwa informacyjnego i praktycznymi zastosowaniami wiedzy socjologicznej w zakresie komunikacji społecznej (reklama, wizualizacja, socjotechnika, marketing społeczny i polityczny) i w zakresie nowych mediów. Specjalność socjologia organizacji i zarządzania zasobami ludzkimi: kompetencje w zakresie psychosocjalnych warunkowań zarządzania zasobami ludzkimi oraz z zakresu komunikacji interpersonalnej, negocjacji, rozwiązywania konfliktów w różnego typu organizacjach i przedsiębiorstwach, w szczególności w przedsiębiorstwach międzynarodowych, filiach koncernów międzynarodowych, organizacjach i instytucjach publicznych i non-profit, a także w szkolnictwie podstawowym i średnim oraz instytucjach kultury.

## Kierunek Transport

Absolwenci studiów I stopnia kierunku Transport będą posiadali ogólną wiedzę o funkcjonowaniu współczesnego transportu, oraz szczegółową dotyczącą budowy i eksploatacji środków transportu, systemów transportowych, inżynierii ruchu, infrastruktury transportu ze szczególnym uwzględnieniem wpływu transportu na środowisko. Zdobędą także umiejętności z zakresu ogólnie rozumianej mechaniki, grafiki inżynierskiej, ekonomii, zarządzania oraz informatyki. Poznają metody optymalizacji stosowane w transporcie oraz algorytmy i oprogramowanie z tego zakresu. Będą przygotowani do pracy na stanowiskach związanych z kierowaniem ruchem, eksploatacją środków transportu, organizowaniem, nadzorowaniem i zarządzaniem procesami transportowymi, planowaniem i modernizacją istniejących sieci komunikacyjnych. Absolwenci będą posiadali kompetencje w zakresie zarządzania procesami komunikacyjnymi, logistyki oraz współczesnych metod i środków informatycznych wspomagających procesy decyzyjne w szeroko rozumianym transporcie. Dzięki temu będą przygotowani do pracy w jednostkach eksploatujących środki transportu (bazach transportowych), zakładach obsługowo-naprawczych, jednostkach służb ruchu drogowego oraz szynowego, przedsiębiorstwach spedycyjnych, a także w dużych zakładach produkcyjnych i budownictwie przy planowaniu i kierowaniu transportem wewnętrznym oraz gospodarką magazynową.

Struktura  
Wydziału  
Humanistyczno-  
Społecznego

## Wydział Humanistyczno-Społeczny



### Dziekanat

Wydziału  
Humanistyczno-Społecznego

43-309 Bielsko-Biała,  
ul. Willowa 2  
tel.:  
33 82 79 229  
33 82 79 358  
e-mail:  
dwhs@ath.bielsko.pl



więcej informacji na:

[www.whs.ath.bielsko.pl](http://www.whs.ath.bielsko.pl)

### Dziekan

Wydziału  
Humanistyczno-Społecznego

Prof. dr hab.  
**Emil Tokarz**

Katedra  
Literatury  
i Kultury  
Polskiej

Katedra  
Komunikacji  
Medialnej,  
Public Relations  
i Edukacji  
Językoznawczej

Katedra  
Pedagogiki  
i Psychologii

## Wydział Humanistyczno-Społeczny

Katedra  
Studiów  
Środkowo-  
europejskich

Katedra  
Anglistyki

Katedra  
Iberystyki



## Filologia

### Studia I stopnia 3-letnie

#### ◆ Specjalność - filologia angielska - specjalizacja:\*

- nauczycielska ze specjalnością dodatkową „język rosyjski”
- kultura i literatura angielskiego obszaru językowego
- translacja

\* wybór specjalizacji od 2 roku studiów

#### ◆ Specjalność - filologia hiszpańska - specjalizacja:

- hiszpański język biznesu

#### ◆ Specjalność - filologia słowiańska - specjalizacja:

- chorwacki język biznesu
- czeski język biznesu
- rosyjski język biznesu
- słoweński język biznesu

### Studia II stopnia 2-letnie

#### ◆ Specjalność - filologia słowiańska - specjalizacja:

- język rosyjski
- język chorwacki
- język czeski
- język słoweński
- translacja angielsko-rosyjsko-polska



## Filologia Polska

### Studia I stopnia 3-letnie

#### ◆ Specjalności:

- nauczycielska
- medialna z podstawami dziennikarstwa

### Studia II stopnia 2-letnie

#### ◆ Specjalności:

- nauczycielska
- medialna z podstawami dziennikarstwa

## Pedagogika

### Studia I stopnia 3-letnie

#### ◆ Specjalności:

- pedagogika wczesnoszkolna i przedszkolna
- resocjalizacja
- animacja kultury i edukacja regionalna





## Filologia

### Studia I stopnia 3-letnie

#### ➤ Specjalność - filologia angielska - specjalizacja:

- nauczycielska ze specjalnością dodatkową „język rosyjski”

#### ➤ Specjalność - filologia hiszpańska - specjalizacja:

- hiszpański język biznesu

#### ➤ Specjalność - filologia słowiańska - specjalizacja:

- czeski język biznesu
- rosyjski język biznesu
- słoweński język biznesu
- chorwacki język biznesu

### Studia II stopnia 2-letnie

#### ➤ Specjalność - filologia słowiańska - specjalizacja:

- translacja angielsko-rosyjsko-polska

## Filologia Polska

### Studia I stopnia 3-letnie

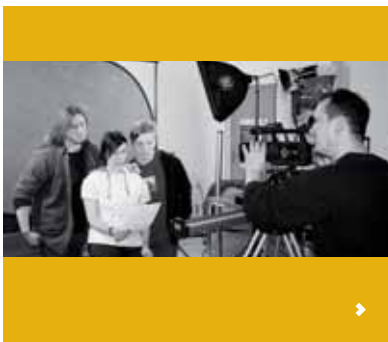
#### ➤ Specjalności:

- nauczycielska
- medialna z podstawami dziennikarstwa

### Studia II stopnia 2-letnie

#### ➤ Specjalności:

- nauczycielska
- medialna z podstawami dziennikarstwa



## Pedagogika

### Studia I stopnia 3-letnie

#### ➤ Specjalności:

- pedagogika wczesnoszkolna i przedszkolna
- resocjalizacja
- animacja kultury i edukacja regionalna



# Sylwetki absolwentów

Filologia

Filologia  
Polska

Pedagogika

sylwetki  
absolwentów

## Kierunek Filologia

### FILOLOGIA ANGIELSKA

**SPECJALIZACJA: NAUCZYCIELSKA ZE SPECJALIZACJĄ DODATKOWĄ „JĘZYK ROSYJSKI”**  
Absolwent kierunku filologia, specjalność filologia angielska, specjalizacji nauczycielskiej, reprezentuje wysoki poziom przygotowania ogólnohumanistycznego oraz posiada ogólną znajomość literatury, kultury i historii krajów angielskiego obszaru językowego i ogólne wykształcenie językoznawcze. Ponadto absolwent jest specjalistą w zakresie praktycznej znajomości języka angielskiego i uzyskując tytuł licencjata, jest on przygotowany do nauczania języka angielskiego w szkołach podstawowych i gimnazjach oraz do kompleksowej realizacji dydaktycznych, wychowawczych i opiekuńczych zadań szkoły. Absolwent jest przygotowany także do wykonywania zawodu tłumacza. W zakresie specjalności nauczycielskiej absolwenci filologii angielskiej posiadają również kwalifikacje do prowadzenia zajęć dydaktycznych w ramach specjalności dodatkowej „Język rosyjski”, czyli nauczania języka rosyjskiego w szkołach podstawowych i gimnazjach.

**SPECJALIZACJA: KULTURA I LITERATURA ANGIELSKIEGO OBSZARU JĘZYKOWEGO**  
Absolwent kierunku filologia, specjalność filologia angielska, specjalizacji „kultura i literatura angielskiego obszaru językowego” reprezentuje wysoki poziom przygotowania ogólnohumanistycznego oraz posiada ogólną znajomość literatury, kultury i historii krajów angielskiego obszaru językowego. Posiada umiejętności praktycznego wykorzystania wiedzy z różnych dziedzin humanistycznych. Znajomość problematyki i roli kontekstów kulturowych w kształtowaniu znaczeń językowych i różnic w odbiorze tekstów kulturowych, umożliwia mu łatwiejszą orientację w radykalnie globalizującej się kulturze światowej oraz rozpoznanie i aktywny udział w zadaniach wynikających z wielokulturowości współczesnej rzeczywistości europejskiej. Absolwent jest przygotowany do wykonywania zawodu tłumacza, a także organizatora i propagatora kultury angielskiego obszaru językowego

### SPECJALIZACJA: TRANSLACJA

Absolwent kierunku filologia, specjalność filologia angielska, specjalizacja translacja reprezentuje wysoki poziom przygotowania ogólnohumanistycznego oraz praktyczne i teoretyczne kompetencje z zakresu translacji pisemnej i ustnej (symultanicznej i konsekwentnej). Absolwenci posiadają dobrą znajomość realiów kulturowych krajów angielskiego obszaru językowego niezbędnych w procesie translacji i transferu międzykulturowego. Posiadają również wiedzę z zakresu językoznawstwa ogólnego i kontrastywnego niezbędną w procesie translacji. Absolwent jest przygotowany do wykonywania zawodu tłumacza w zakresie języka ogólnego oraz wybranych języków specjalistycznych.

### FILOLOGIA HISZPAŃSKA

#### SPECJALIZACJA: HISZPAŃSKI JĘZYK BIZNESU

Absolwent studiów I stopnia na kierunku: filologia hiszpańska, specjalizacja: hiszpański język biznesu włada językiem hiszpańskim na poziomie C1, jest nowoczesnym filologiem - posiada wiedzę z zakresu literatury hiszpańskiej i latynoamerykańskiej, językoznawstwa, kulturoznawstwa i jest specjalistą w zakresie hiszpańskiego języka biznesu oraz tłumaczenia (pisemnego i ustnego). Dzięki specjalizacji hiszpański język biznesu dodatkowo posługuje się językiem specjalistycznym - język biznesu. Posiada także podstawy wiedzy teoretycznej z dziedziny ekonomii. Absolwent jest wyposażony w wiedzę teoretyczną i praktyczną, niezbędną do pracy

w charakterze asystenta lub tłumacza w korporacjach międzynarodowych oraz polskich przedsiębiorstwach, prowadzących współpracę gospodarczą z krajami hiszpańskojęzycznymi. Zdaje sobie sprawę z potrzeby ciągłego uzupełniania posiadanej wiedzy i umiejętności odnośnie do rozwoju dziedziny, w której się specjalizuje.

Kwalifikacje i efekty kształcenia. Absolwent wyposażony jest w wiedzę i kompetencje, które w odniesieniu do standardów międzynarodowych uważane są za niezbędne do rozwinięcia umiejętności krytycznego myślenia i kreatywnego rozwiązywania problemów z dziedziny studiów hispanistycznych. Jego wiedza i kompetencje obejmują zwłaszcza następujące zagadnienia:

- system języka hiszpańskiego w odniesieniu do wszystkich poziomów opisu
- normy języka hiszpańskiego na terenach Ameryki Południowej
- historia języka hiszpańskiego
- kultura hiszpańskiego obszaru językowego
- kultury południowoamerykańskiej
- literatura hiszpańska i latynoamerykańska
- komunikacja międzykulturowa

### FILOLOGIA SŁOWIAŃSKA

#### SPECJALIZACJA; CHORWAICKI / CZESKI / SŁOWEŃSKI / ROSYJSKI JĘZYK BIZNESU

Absolwent studiów pierwszego stopnia na kierunku: filologia, specjalność: filologia słowiańska, specjalizacja: chorwacki/czeski/słoweński/rosyjski język biznesu włada wybranym językiem słowiańskim (dalej: I językiem kierunkowym) na poziomie C1, jest nowoczesnym filologiem - posiada wiedzę z zakresu literatury, językoznawstwa, kulturoznawstwa i przekładownictwa. Dzięki specjalizacji chorwacki/czeski/słoweński/rosyjski język biznesu dodatkowo posługuje się językiem specjalistycznym - język biznesu. Posiada także podstawy wiedzy teoretycznej z dziedziny ekonomii. Absolwent jest wyposażony w wiedzę teoretyczną i praktyczną, niezbędną do pracy w charakterze asystenta lub tłumacza w korporacjach międzynarodowych oraz polskich przedsiębiorstwach, prowadzących współpracę gospodarczą z krajami słowiańskimi. Zdaje sobie sprawę z potrzeby ciągłego uzupełniania posiadanej wiedzy i umiejętności odnośnie do rozwoju dziedziny, w której się specjalizuje. Absolwent wyposażony jest w wiedzę i kompetencje, które w odniesieniu do standardów międzynarodowych uważane są za niezbędne do rozwinięcia umiejętności krytycznego myślenia i kreatywnego rozwiązywania problemów z dziedziny studiów slawistycznych.

Jego wiedza i kompetencje obejmują zwłaszcza następujące zagadnienia:

- system I języka kierunkowego w odniesieniu do wszystkich poziomów opisu
- kultura i historia słowiańskiego obszaru językowego
- kultury słowiańskie
- komunikacja międzykulturowa
- literatura I języka kierunkowego

Absolwent charakteryzuje się także następującymi kompetencjami dziedzinowymi, związanymi ze specjalizacją - chorwacki/czeski/słoweński/rosyjski język biznesu:

- umiejętność tworzenia tekstów ekonomicznych w I języku kierunkowym
- umiejętność komunikacji biznesowej (w tym prowadzenia negocjacji handlowych) w I języku

**kierunkowym**

- umiejętność komunikacji biznesowej (w tym prowadzenia negocjacji handlowych) w I języku kierunkowym
- umiejętność tłumaczenia tekstów ekonomicznych z I języka kierunkowego na język polski i odwrotnie (ustnie i pisemnie)
- znajomość podstaw przedsiębiorczości

Kompetencje ogólne: Absolwent studiów pierwszego stopnia na kierunku: filologia, specjalność: chorwacki/czeski/słoweński/rosyjski język biznesu charakteryzuje się następującymi kompetencjami ogólnymi:

- zdolności komunikacji ustnej i pisemnej, w tym umiejętności autoprezentacji
- posiada wiedzę nt. ogólnej struktury kierunku, który studiuje, oraz jego związków z dziedzinami pochodnymi (kulturoznawstwo, socjologia, historia)
- umiejętność samodzielnego poszerzania wiedzy i otwartość poznawcza
- świadomość potrzeby i umiejętność wdrażania zasad uczenia się przez całe życie w społeczeństwie opartym na wiedzy
- umiejętność analizy, syntezy, rozwiązywania zadań, myślenia krytycznego
- umiejętność rozwijania własnych metod badawczych i wykorzystywania ich do rozwiązywania problemów
- umiejętność wykorzystania technologii komunikacyjnych i informacyjnych
- dynamiczność, kreatywność, umiejętność pracy w zespole

Absolwent studiów drugiego stopnia (magisterskich) na kierunku filologia, specjalność: filologia słowiańska, specjalizacja: język chorwacki/czeski/słoweński/rosyjski posiada biegłą znajomość I języka kierunkowego (poziom biegłości C2 Europejskiego Systemu Opisu Kształcenia Językowego Rady Europy). Posiada gruntowną i wszechstronną wiedzę z zakresu wybranej specjalności: językoznawstwa lub literaturoznawstwa w odniesieniu do I języka kierunkowego i innych języków słowiańskich. Absolwent jest wyposażony w wiedzę teoretyczną i praktyczną, niezbędną do pracy w charakterze tłumacza (tekstów specjalistycznych, użytkowych i/lub literackich), w wydawnictwach, redakcjach czasopism, w środkach masowego przekazu, instytucjach kulturalnych, społecznych i badawczych oraz w sektorze usług, gdzie wymagana jest zaawansowana znajomość języków i kultur słowiańskich.

**Kierunek Filologia Polska**

Absolwent studiów specjalności nauczycielskiej pierwszego stopnia jest przygotowany do nauczania języka polskiego w szkole podstawowej i gimnazjum. Posiada wiedzę w zakresie literaturoznawstwa i językoznawstwa oraz solidne podstawy nowoczesnej pedagogiki, psychologii i metodyk nauczania. Ma ogólną wiedzę o kulturze współczesnej, umie pisać i redagować teksty użytkowe, może zatem pracować w różnych instytucjach kultury.

Absolwent studiów specjalności nauczycielskiej drugiego stopnia jest przygotowany do nauczania języka polskiego w szkole średniej. Posiada ogólne wykształcenie humanistyczne, zna społeczno-kulturowe konteksty edukacji, ma poszerzoną wiedzę literaturoznawczą, językoznawczą i metodyczną. Zna mechanizmy współczesnej kultury w wymiarze globalnym i lokalnym, umie stosować nowoczesne metody animowania działań edukacyjnych. Może pracować w domach kultury, w redakcjach czasopism i wydawnictwach.



# Sylwetki absolwentów

Filologia

Filologia  
Polska

Pedagogika

sylwetki  
absolwentów

Absolwent studiów specjalności medialnej z podstawami dziennikarstwa pierwszego i drugiego stopnia, oprócz podstawowego przygotowania w zakresie literaturoznawstwa i językoznawstwa, posiada wiedzę medioznawczą, zna mechanizmy komunikowania masowego oraz podstawy nowoczesnego dziennikarstwa. Dużo wie na temat historii, teorii i technologii mediów, zna mechanizmy perswazji, retoryki i erystyki. Umie stworzyć tekst dziennikarski (informacyjny, publicystyczny) oraz perswazyjny (reklamowy, promocyjny, propagandowy). Zna gatunki dziennikarskie i zasady Public Relations oraz podstawy prawa prasowego i etyki dziennikarskiej.

Studia drugiego stopnia, oprócz praktyki (np. serwis informacyjny, kampania promocyjna, sonda uliczne), dają solidne przygotowanie teoretyczne (teorie językoznawcze i medioznawcze), służą budowaniu własnego warsztatu medioznawcy.

Absolwent tej specjalności znajdzie pracę w redakcjach prasowych, agencjach reklamowych, pionach promocji i Public Relations firm i korporacji, w instytucjach kultury oraz w organizacjach pozarządowych.

## Kierunek Pedagogika

Specjalność: pedagogika wczesnoszkolna i przedszkolna

Absolwent dysponuje kompleksową wiedzą i umiejętnościami, w tym zakresie metodokształtujących, umożliwiających pracę z dzieckiem w wieku przedszkolnym i wczesnoszkolnym. Posiada także wiedzę na temat pracy z dzieckiem ze specjalnymi potrzebami edukacyjnymi w placówce ogólnodostępnej. Jest przygotowany do diagnozowania i wspierania rozwoju dziecka, planowania i organizowania procesu edukacyjnego, doboru metod, form i programów dydaktyczno-wychowawczych, korzystania z nowoczesnych technologii informacyjnych oraz do współpracy z środowiskiem lokalnym. Posiada kwalifikacje do zajmowania stanowiska nauczyciela w przedszkolach i w klasach I-III szkoły podstawowej. Absolwent jest przygotowany do podjęcia studiów drugiego stopnia.

Specjalność: resocjalizacja

Absolwent dysponuje kompleksową wiedzą i umiejętnościami umożliwiającymi pracę w zakresie: interpretacji zjawisk społecznych i sytuacji wychowawczych; diagnozowania jednostek oraz grup niedostosowanych społecznie, podejmowania działań o charakterze profilaktycznym, przeciwdziałających powstawaniu niepożądanych zjawisk społecznych oraz stosowania różnorodnych technik wychowawczych. Absolwenci uzyskują uprawnienia do pracy w zakładach poprawczych, zakładach i młodzieżowych ośrodkach wychowawczych, pogotowiach opiekuńczych, ośrodkach kuratorskich, jednostkach prewencyjnych policji, policyjnych izbach dziecka (wychowawca, pedagog), a także w placówkach socjalizacyjnych (domu dziecka, szkole, świetlicy środowiskowej). Są także przygotowani do podjęcia studiów drugiego stopnia. Dzięki przyswojonej wiedzy rozumie on społeczno-kulturowy kontekst edukacji dziecka.

Specjalność: animacja kultury i edukacja regionalna

Absolwent posiada kwalifikacje do pracy z młodzieżą i dorosłymi oraz kompetencje do: prowadzenia zajęć terapeutycznych z wykorzystaniem sztuki i kultury w placówkach pozaszkolnych i opiekuńczych; konstruowania programów pracy wychowawczej, profilaktycznej i terapeutycznej, których celem jest wsparcie, rehabilitacja i readaptacja społeczna; kierowania i zarządzania placówkami społeczno-kulturalnymi oraz wychowawczymi środowiska lokalnego; organizacji i prowadzenia działań w zakresie zagospodarowania czasu wolnego dzieci, młodzieży i osób dorosłych oraz diagnozowania problemów społeczno-kulturowych najbliższego środowiska. Absolwent ma możliwość działalności w instytucjach pozaszkolnych, organizacjach pozarządowych oraz w samorządzie lokalnym a także uczestnictwa w działalności kulturotwórczej w zakresie aktywizacji amatorskiej twórczości artystycznej w środowisku lokalnym.



Struktura  
Wydziału  
Nauk o Zdrowiu

## Wydział Nauk o Zdrowiu



### Dziekanat

Wydziału Nauk o Zdrowiu

43-300 Bielsko-Biała,  
ul. M. Konopnickiej 6  
tel.:

33 82 79 403

33 82 79 408

e-mail:

wnoz@ath.bielsko.pl



więcej informacji na:

[www.wnoz.ath.bielsko.pl](http://www.wnoz.ath.bielsko.pl)

### Dziekan

Wydziału Nauk o Zdrowiu

Prof. ATH dr hab. n. med.

**Monika Mikulska**

Zakład  
Ratownictwa  
Medycznego

Zakład  
Pielęgniarstwa

Katedra  
Pielęgniarstwa  
i Ratownictwa  
Medycznego

Wydział  
Nauk o Zdrowiu



## Studia stacjonarne

### Pielęgniarstwo

Studia I stopnia 3-letnie

### Ratownictwo Medyczne

Studia I stopnia 3-letnie

## Studia niestacjonarne

### Pielęgniarstwo

Studia I stopnia pomostowe

Studia kończą się uzyskaniem tytułu licencjata pielęgniarstwa. Student nabywa prawo kontynuowania kształcenia na studiach magisterskich.

#### Prowadzi się kształcenie na ścieżkach:

- **AB** - dwusemestralne studia dla absolwentów 5-letnich liceów medycznych
- **C** - trzyletnie studia dla absolwentów 2-letniej szkoły pielęgniarzek
- **D** - dwusemestralne studia dla absolwentów 2,5-letnich medycznych szkół zawodowych

- **E** - dwusemestralne studia dla absolwentów 3-letniej szkoły pielęgniarzek

Wydział corocznie ubiega się o dofinansowanie studiów pomostowych z Unii Europejskiej w ramach Europejskiego Funduszu Społecznego. W przypadku uzyskania dofinansowania studia te są bezpłatne.

### Ratownictwo Medyczne

Studia I stopnia 3-letnie

## Sylwetki absolwentów

### Kierunek Pielęgniarstwo

Absolwent studiów zawodowych na kierunku Pielęgniarstwo otrzymuje tytuł zawodowy licencjata pielęgniarstwa. Absolwent powinien być przygotowany do samodzielnego pełnienia roli zawodowej. Rolę pielęgniarki/pielęgniarsza wyznaczają funkcje, w ramach których absolwent powinien być przygotowany do:

- świadczenia opieki zdrowotnej oraz zarządzania nią
- promocji i edukacji zdrowotnej przez ocenę indywidualnej wiedzy i umiejętności niezbędnych do zachowania i przywracania zdrowia
- działania w roli uczestnika zespołu opieki zdrowotnej
- rozwoju praktyki pielęgniarstwa, krytycznego myślenia i badań naukowych

Absolwent powinien być przygotowany do podjęcia studiów II stopnia.

### Kierunek Ratownictwo Medyczne

Absolwent powinien posiadać wiedzę ogólną z zakresu nauk społeczno-humanistycznych oraz specjalistyczną i umiejętności z zakresu nauk medycznych, w szczególności medycznych czynności ratunkowych wykonywanych w stanach nagłego zagrożenia zdrowotnego u dorosłych i dzieci. Powinien posiadać umiejętności samodzielnego wykonywania medycznych czynności ratunkowych, oceny stanu pacjenta w celu ustalenia wstępnego rozpoznania i zaplanowania postępowania ratunkowego.

Absolwent może podjąć pracę w publicznych i niepublicznych zakładach opieki zdrowotnej, w tym w szpitalnych oddziałach ratunkowych, zespołach ratownictwa medycznego, specjalistycznych służbach ratowniczych oraz ośrodkach nauczających; w Centrum Powiadomiania Ratunkowego szczebla powiatowego i regionalnego; w powiatowych i wojewódzkich zespołach do spraw opracowania regionalnych planów zabezpieczania kryzysowego; w strukturach Krajowego Systemu Ratowniczo-Gaśniczego; w charakterze instruktora pierwszej pomocy i kwalifikowanej pierwszej pomocy w: szkołach, jednostkach straży pożarnej, służbach ratowniczych i zakładach pracy o dużym ryzyku wypadkowości; w służbach zajmujących się bezpieczeństwem i higieną pracy w zakładach przemysłowych oraz w charakterze koordynatora medycznego przy zabezpieczaniu imprez masowych. Absolwent powinien być przygotowany do podjęcia studiów drugiego stopnia.



## Wydział Budowa Maszyn i Informatyki

- Studia Podyplomowe Kwalifikacyjne z zakresu Technika z Wychowaniem Komunikacyjnym
- Studia Podyplomowe Doradca Zawodowy
- Studia Podyplomowe Informatyka i Technologie Informatyczne
- Studia Podyplomowe Komputerowe Wspomaganie Projektowania
- Studia Podyplomowe Szkoła Systemów Informatycznych, Zarządzania i Inżynierii Produkcji
- Studia Podyplomowe Sterowanie oraz Diagnostyka Silników i Samochodów
- Studia Podyplomowe Edukacja dla Bezpieczeństwa.

## Wydział Nauk o Materiałach i Środowisku

- Ochrona Środowiska w Gminie
- Bezpieczeństwo Żywności
- Komputerowe Projektowanie i Konstrukcja Odzieży.

## Wydział Zarządzania i Informatyki

- Studia Podyplomowe Zarządzanie Projekta-

- mi Unii Europejskiej
- Studia Podyplomowe Zarządzanie Kryzysowe
- Studia Podyplomowe Zarządzanie Logistyczne
- Studia Podyplomowe Zarządzanie Bezpieczeństwem i Higieną Pracy
- Studia Podyplomowe Zarządzanie w Oświacie
- Studia Podyplomowe Zarządzanie Finansami Przedsiębiorstw
- Studia Podyplomowe Kwalifikacyjne z Zakresu Przedsiębiorczości (dla nauczycieli)
- Studia Podyplomowe Zarządzanie Rozwojem Społeczno-Ekonomicznym w Jednostkach Samorządu Terytorialnego
- Studia Podyplomowe Zarządzanie Jakością w Przedsiębiorstwie
- Studia Podyplomowe Zarządzanie Zasobami Ludzkimi
- Studia Podyplomowe Zarządzania w Turystyce, Hotelarstwie i Gastronomii.

## Wydział Humanistyczno-Społeczny

- Studia Podyplomowe Przygotowanie Pedagogiczne
- Podyplomowe Studia: Pedagogika Opiekuńczo-Wychowawcza
- Studia Podyplomowe Neurologopedii
- Studia Podyplomowe Terapii Pedagogicznej
- Studia Podyplomowe Logopedii
- Studia Podyplomowe Logopedii z Komunikacją Alternatywną
- Studia Podyplomowe Public Relations-Promocja

- Podyplomowe Studium Wiedzy o Kulturze
- Studia Podyplomowe Hiszpański Język Biznesu
- Pedagogika Wczesnoszkolna i Wychowanie Przedszkolne
- Edytorstwo i Promocja Internetowa
- Podyplomowe Studia Polonistyczne
- Podyplomowe Studia Arteterapii
- Edukacja dla Bezpieczeństwa
- Diagnostyka i Terapia Pedagogiczna ze Wspomagającymi Metodami Komunikacji.

## Wydział Nauk o Zdrowiu

- Studia podyplomowe w zakresie pielęgniarstwa geriatrycznego
- Studia podyplomowe w zakresie pielęgniarstwa anestezyjologicznego i intensywnej opieki.

## Międzywydziałowe Podyplomowe Studia nad Społeczną i Kulturową Tożsamością Płci „Gender Studies”



Zestawienie przedmiotów podstawowych (P) oraz języka obcego (nowożytnego) (JO) będących podstawą kwalifikacji kandydatów na I rok studiów stacjonarnych i niestacjonarnych pierwszego stopnia

WYDZIAŁ/KIERUNEK	PRZEDMIOTY PODSTAWOWE (P)	JĘZYK OBCY (JO)
<b>Wydział Budowy Maszyn i Informatyki</b>		
mechanika i budowa maszyn zarządzanie i inżynieria produkcji informatyka automatyka i robotyka	matematyka lub fizyka lub informatyka matematyka lub fizyka lub informatyka matematyka lub fizyka lub informatyka matematyka lub fizyka lub informatyka	dowolny język obcy nowożytny dowolny język obcy nowożytny dowolny język obcy nowożytny dowolny język obcy nowożytny
<b>Wydział Nauk o Materiałach i Środowisku</b>		
włókiennictwo inżynieria środowiska ochrona środowiska budownictwo	matematyka lub fizyka lub chemia matematyka lub fizyka lub chemia lub biologia matematyka lub chemia lub biologia lub geografia matematyka lub fizyka lub chemia lub biologia	dowolny język obcy nowożytny dowolny język obcy nowożytny dowolny język obcy nowożytny dowolny język obcy nowożytny
<b>Wydział Zarządzania i Informatyki</b>		
zarządzanie socjologia stosunki międzynarodowe transport	matematyka lub informatyka lub geografia język polski lub historia lub matematyka lub WOS historia lub geografia lub WOS matematyka lub informatyka lub geografia lub fizyka	dowolny język obcy nowożytny dowolny język obcy nowożytny język obcy zachodni (ang. lub niem. lub franc.) dowolny język obcy nowożytny
<b>Wydział Humanistyczno-Społeczny</b>		
filologia: - filologia słowiańska - filologia angielska - filologia hiszpańska filologia polska pedagogika	język polski język polski język polski język polski język polski	dowolny język obcy nowożytny język angielski dowolny język obcy nowożytny dowolny język obcy nowożytny dowolny język obcy nowożytny
<b>Wydział Nauk o Zdrowiu</b>		
pielęgniarstwo ratownictwo medyczne	język polski lub matematyka lub biologia język polski lub matematyka lub biologia	dowolny język obcy nowożytny dowolny język obcy nowożytny

## Wykaz dokumentów wymaganych od kandydata ubiegającego się o przyjęcie na studia:

- ankieta osobowa kandydata oraz podanie (formularze ankiety oraz podania zamieszczone są na stronie internetowej uczelni i możliwe do pobrania po dokonaniu elektronicznej rejestracji kandydata);
- oryginał świadectwa dojrzałości lub świadectwa maturalnego i świadectwa ukończenia szkoły średniej;
- kandydaci ubiegający się o przyjęcie na studia niestacjonarne na kierunku pielęgniarstwo składają:
  - świadectwo dojrzałości oraz dyplom (zarówno absolwenci liceum medycznego, jak i absolwenci medycznych szkół zawodowych),
  - aktualne prawo wykonywania zawodu pielęgniarki/pielęgniarza;
- odpis dyplomu ukończenia studiów pierwszego stopnia (dotyczy kandydatów na studia drugiego stopnia);
- dwie fotografie o wymiarach 35 x 45 mm, bez nakrycia głowy, w stroju galowym na jasnym tle (zgodnie z wymogami jak przy dowodzie osobistym), oraz zdjęcie w wersji elektronicznej wprowadzone do systemu elektronicznej rejestracji przez kandydata z wymaganiami jak wyżej;
- kserokopia dowodu osobistego;
- poświadczenie uiszczenia opłaty rekrutacyjnej, której wysokość zostanie podana w terminie późniejszym Zarządzeniem Rektora ATH w oparciu o rozporządzenie ministra właściwego do spraw szkolnictwa wyższego i opublikowana na stronie internetowej uczelni;
- kandydaci na studia stacjonarne składają oświadczenia o spełnieniu warunków do podjęcia i kontynuowania studiów bez wnoszenia opłat (formularz oświadczenia umieszczony jest na stronie internetowej uczelni i możliwy do pobrania po dokonaniu elektronicznej rejestracji kandydata).

---

Szczegółowe zasady rekrutacji na studia można znaleźć na stronie internetowej  
**[www.ath.bielsko.pl](http://www.ath.bielsko.pl)**

W Akademii, działa ogólnodostępna Uczelniana Sieć Komputerowa, która połączona jest wysokowydajnym łączem światłowodowym o przepustowości 1 Gbps ze Śląską Akademicką Siecią Komputerową i następnie do ogólnopolskiej sieci naukowej PIONIER ([www.pionier.gov.pl](http://www.pionier.gov.pl)), a stamtąd do europejskiej sieci naukowej GEANT i Internetu. Na terenie ATH obok sieci kablowej działa ogólnodostępna sieć bezprzewodowa, pokrywająca swoim zasięgiem najbardziej uczęszczane przez studentów miejsca. W Domach Studenta, w każdym pokoju dostępne jest co najmniej jedno gniazdo sieci komputerowej, przez które udostępniana jest wewnętrzna sieć „akademia” oraz Internet.

W ramach programu **Live@Edu** wszyscy studenci ATH uzyskują darmowy dostęp do nowoczesnych usług komunikacyjnych takich, jak: konto poczty elektronicznej o pojemności 10 Gb, dysk sieciowy z miejscem na pliki i zdjęcia o pojemności 25 Gb, kalendarz, oprogramowanie Office Web Apps (Word, Excel, PowerPoint oraz OneNote w wersji webowej), video chat, możliwość pracy grupowej oraz dostęp do oprogramowania [dreamspark.com](http://dreamspark.com).

Strona Akademii zlokalizowana jest pod adresem [www.ath.bielsko.pl](http://www.ath.bielsko.pl). Strona podzielona jest na kategorie gdzie oprócz informacji dotyczących funkcjonowania uczelni osoby rekrutujące się, studenci, pracownicy i absolwenci odnajdą najważniejsze dla siebie informacje. Po rozpoczęciu studiów studenci uzyskują dostęp do wirtualnego dziekanatu [ehms.ath.bielsko.pl](http://ehms.ath.bielsko.pl) gdzie mogą sprawdzać wszelkie dane gromadzone na ich temat w dziekanatach, biblioteki z elektronicznym katalogiem i możliwością zamawiania książek oraz dostępem do elektronicznych wersji czasopism i baz naukowych [www.bibl.ath.bielsko.pl](http://www.bibl.ath.bielsko.pl). W ramach zajęć, studenci uzyskują również dostęp do systemu eLearningowego, gdzie można odnaleźć najważniejsze informacje związane z danym przedmiotem [eLearning.ath.bielsko.pl](http://eLearning.ath.bielsko.pl). Pomocą dla kończących studia są oferty pracy i szkoleń zamieszczane na stronie Biura Karier [www.biurokarier.ath.bielsko.pl](http://www.biurokarier.ath.bielsko.pl). Studenci korzystają również z Elektronicznej Legitymacji Studenckiej, która poszerza ciągle swoją funkcjonalność. Studentów i absolwentów zapraszamy również do polubienia naszego profilu na [www.facebook.com/AkademiaTechnicznoHumanistyczna](http://www.facebook.com/AkademiaTechnicznoHumanistyczna)

**Na uczelni prowadzone są zajęcia i kursy w ramach międzynarodowych programów szkoleniowych.**

#### Cisco Networking Academy

([www.cna.ath.bielsko.pl](http://www.cna.ath.bielsko.pl))

Akademia Sieci Cisco działa przy ATH od 2000 roku. Jesteśmy największą Akademią Regionalną w Polsce pod względem liczby przeszkolonych i nadzorowanych Akademii Lokalnych. Program kształcenia Cisco Networking Academy obejmuje kursy z zakresu projektowania, obsługi i zabezpieczania sieci komputerowych i odzwierciedla bieżące światowe trendy w metodyce kształcenia. Wiedza jest przekazywana za pomocą różnych technik nauczania, w tym również technik e-learningowych. W tym programie w 165 krajach świata wiedzę na temat sieci komputerowych zdobywa obecnie ponad 800 000 uczniów i studentów.

#### Microsoft IT Academy

([www.itacademy.ath.bielsko.pl](http://www.itacademy.ath.bielsko.pl))

Akademia Techniczno-Humanistyczna uzyskała autoryzację w programie Microsoft IT Academy na najwyższym poziomie tj. Advanced. Program Microsoft IT Academy jest rozwiązaniem edukacyjnym, zapewniającym przystępną metodę szkolenia w zakresie technologii Microsoft dla poszukujących wiedzy studentów, nauczycieli, osób ustawicznie poszerzających swoją wiedzę. W ramach IT Academy oferujemy studentom przygotowane na światowym poziomie programy szkoleniowe bazujące na technologiach Microsoft, dostęp do portalu Student Campus Online zawierającego materiały szkoleń online, forum wymiany wiedzy dla studentów, wsparcia mentorskiego i innych zasobów sieciowych do nauki w dowolnym czasie i miejscu. Ponadto studenci Wydziałów Budowy Maszyn i Informatyki oraz Zarządzania i Informatyki w ramach programu MSDN AA uzyskują darmowy dostęp do oprogramowania Microsoft, które mogą instalować na własnych komputerach.

#### Europejski Certyfikat Umiejętności Komputerowych

([www.ecdl.ath.bielsko.pl](http://www.ecdl.ath.bielsko.pl))

Europejski Certyfikat Umiejętności Komputerowych (ECDL - European Computer Driving Licence) jest certyfikatem, który poświadcza, że jego posiadacz zdał pomyślnie egzamin sprawdzający wiedzę w zakresie podstawowych pojęć technologii informatycznej oraz wykazał się praktyczną umiejętnością obsługi komputera i oprogramowania biurowego.

Na ATH powstało Laboratorium Egzaminacyjne ECDL, w ramach którego można uzyskać takie certyfikaty jak ECDL-A tj. ECDL poziom zaawansowany, ECDL poziom podstawowy oraz certyfikaty ECDL-CAD – certyfikat sprawdzający wiedzę z zakresu projektowania komputerowego czy e-Citizen, czyli podstawowy certyfikat dla e-Obywatela

#### Centrum Egzaminacyjne Pearson VUE

([www.vue.ath.bielsko.pl](http://www.vue.ath.bielsko.pl))

Osoby, które ukończą kursy informatyczne lub zdobędą na zajęciach akademickich specjalistyczną wiedzę mogą ją potwierdzić międzynarodowym certyfikatem zawodowym, po zdaniu egzaminu w centrum egzaminacyjnym działającym przy naszej uczelni. Sieć Pearson VUE posiada na całym świecie ponad 3400 Autoryzowanych Centrów Egzaminacyjnych i jest liderem w przeprowadzaniu egzaminów dla branży IT. Egzaminy przygotowywane są przez organizacje certyfikacyjne - np: Cisco, Novell.

Akademia Techniczno-Humanistyczna w Bielsku-Białej to szansa na wyjazdy zagraniczne dla każdego – uczelnia proponuje najbogatszą ofertę edukacji międzynarodowej na Podbeskidziu!

Na chętnych czekają liczne możliwości pogłębiania wiedzy i poszerzania horyzontów kulturowych oraz niezapomniane wrażenia za granicą! Współpraca zagraniczna jest bowiem obszarem, do którego Akademia Techniczno-Humanistyczna przywiązuje szczególną wagę ze względu na możliwości, jakie niesie za sobą kooperacja z zagranicznymi jednostkami.

Program Lifelong Learning Programme-Erasmus (czyli Uczenie się przez całe życie-Erasmus, początkowo program Socrates), realizowany przez ATH, każdego roku akademickiego umożliwia studentom wyjazdy zagraniczne (wyjazdy na studia oraz wyjazdy na praktykę). Poszczególne wydziały ATH podejmują współpracę z licznymi zagranicznymi ośrodkami akademickimi celem poszerzenia oferty programów dydaktycznych w znanych europejskich instytucjach. Praktyki zagraniczne w renomowanych przedsiębiorstwach i praca w międzynarodowym środowisku pozwala studentom, oprócz kompetencji językowych, zdobywać te umiejętności zawodowe, które stają się ważnymi atutami na nowoczesnym rynku pracy.

Uczelnia z sukcesem podejmuje także działania promujące i poszerzające ofertę dydaktyczną w języku angielskim, a Akademia Techniczno-Humanistyczna w Bielsku-Białej z roku na rok staje się coraz bardziej atrakcyjnym ośrodkiem edukacyjnym dla studentów z różnych zakątków Europy takich, jak np.: Hiszpania, Turcja, Słowenia, Finlandia, Grecja i innych.

Podnoszenie kwalifikacji zawodowych pracowników uczelni pozostaje od kilku lat obszarem szczególnego wsparcia: realizowane przez ATH programy europejskie umożliwiają zarówno nauczycielom akademickim, jak i pracownikom administracyjnym wyjazdy do instytucji partnerskich na szkolenia czy konferencje, a także przyjmowanie pracowników z zagranicznych ośrodków, co pozwala na wzajemną wymianę doświadczeń. Efektem jest stały rozwój kadry akademickiej, wprowadzanie nowych rozwiązań w rodzimej uczelni i wysoki poziom realizowanych zajęć dydaktycznych.

Akademia Techniczno-Humanistyczna w Bielsku-Białej zawarła ponad 80 umów dwustronnych, które stanowią podstawę prawną, umożliwiającą różnorodnie wyjazdy zagraniczne w celu podnoszenia kwalifikacji zarówno studentów, jak i pracowników akademickich. Oferta wyjazdów zagranicznych obejmuje następujące kraje i miasta:

Austria – Wiedeń, Belgia – Antwerpia, Gent, Bułgaria – Płowdiw, Sofia, Chorwacja – Rijeka, Zagrzeb, Czechy – Brno, Czeskie Budziejowice, Hradec Kralove, Liberec, Pardubice, Pilzno, Praga, Olomuniec, Ostrawa, Zlin, Dania – Aalborg, Aarhus, Viborg, Finlandia – Helsinki, Lahti, Lapperanta, Oulu, Tampere, Turku, Francja – Nancy, Grecja – Kavalá, Serres, Hiszpania – Barcelona, Cáceres, Leon, Santiago de Compostela, Sewilla, Vigo, Islandia – Akureyri, Niemcy – Drezno, Frankfurt, Erlangen, Mittweida, Wolfsburg, Norwegia – Harstad, Oslo, Tromsø, Trondheim, Portugalia – Lizbona, Vila Real, Słowacja – Bańska Bystrzyca, Bratislava, Koszyce, Nitra, Preszów, Ružomberok, Trnava, Żylna Słowenia – Koper, Lublana, Maribor, Szwecja – Halmstad, Trollhattan, Turcja – Ankara, Batman, Elazig, Erzincan, Gaziantep, Istanbul, Kocaeli, Tekirdag, Ordu, Zonguldak, Węgry – Budapeszt, Debrecen, Piliscaba, Włochy – Perugia, Turyn

Współpraca międzynarodowa ATH to m.in. udział w różnych przedsięwzięciach: poza realizacją programu LLP-Erasmus, uczelnia od 2008 bierze udział w działaniach Funduszu Stypendialnego i Szkoleniowego, a współpraca z uczelniami partnerskimi z Islandii oraz Norwegii zaowocowała licznymi projektami dydaktycznymi oraz nawiązaniem stałej współpracy w ramach konsorcjów partnerskich. Ponadto ATH podejmuje działania na rzecz promocji śląskiego szkolnictwa wyższego na obszarze całej Polski oraz za granicą, prowadzi wspólnie z innymi instytucjami z regionu działania dla studentów zagranicznych, rozszerza ofertę edukacyjną w językach obcych, oferując przy tym pomoc i wymianę informacji w ramach Konsorcjum Uczelni Śląskich, a także kontynuuje wysiłki na rzecz internacjonalizacji poprzez uczestnictwo w IROs Forum (International Relations Offices Forum) – forum jednostek międzynarodowych, mającym na celu przede wszystkim rozwój współpracy międzynarodowej poszczególnych uczelni stowarzyszonych, wypracowywanie wspólnych strategii dla pozyskiwania funduszy oraz wzajemne inicjowanie projektów.

Zespół Działu Współpracy Międzynarodowej ATH podejmuje aktywne działania w obszarze koordynacji i obsługi poszczególnych form współpracy międzynarodowej i międzyuczelnianej, szuka nowych wyzwań, kontynuując przy tym kierunek obrany w poprzednich latach.



## Kontakt

Dział Współpracy Międzynarodowej budynek „L”,  
pokój 310, 311  
ul. Willowa 2, 43-309 Bielsko-Biała  
tel.: 33 82 79 356, 033 82 79 434  
tel./faks: 33 82 79 447

e-mail: [international@ath.bielsko.pl](mailto:international@ath.bielsko.pl)  
[www.dwz.ath.bielsko.pl](http://www.dwz.ath.bielsko.pl)

Biblioteka ATH wraz z trzema Czytelniami Wydziałowymi tworzy uczelnianą sieć informacyjno-biblioteczną, poprzez którą udostępnia gromadzone i opracowane zbiory zwarte, ciągłe i specjalne. Biblioteka rozpoczęła działalność w 1970 roku jako Biblioteka Filii Politechniki Łódzkiej. Od października 2001 działa w ramach Akademii Techniczno-Humanistycznej jako ogólnodostępna biblioteka naukowa dysponująca niezbędną literaturą krajową i zagraniczną z zakresu dziedzin będących przedmiotem badań i nauczania w ATH. W czytelnich zainteresowani korzystają ze zbiorów w wolnym dostępie do półek. W ramach wypożyczeń międzybibliotecznych, z bibliotek krajowych i zagranicznych sprowadzane są dokumenty niedostępne w bibliotece uczelnianej. Oddział Informacji Naukowej udostępnia elektroniczne bazy danych, prowadzi prace informacyjne oraz szkolenia biblioteczne. Biblioteka współpracuje z krajowymi i zagranicznymi bibliotekami naukowymi oraz bibliotekami z Bielska-Białej.

Od listopada 2006 r. Biblioteka ATH współtworzy Śląską Bibliotekę Cyfrową - platformę cyfrową wspierającą działalność dydaktyczną i edukacyjną.

Wdrożone oprogramowanie biblioteczne:

- kompleksowy system zarządzania biblioteką PROLIB oraz OPAC WWW
- EXPERTUS, rejestrujący dorobek naukowy pracowników Uczelni
- (bibliografia dostępna on-line pod adresem: [http://www.bibl.ath.bielsko.pl/index.php?inc=bibliografie\\_1](http://www.bibl.ath.bielsko.pl/index.php?inc=bibliografie_1))

Katalogiem komputerowym dostępnym on-line, objęta jest całość druków zwartych i ciągłych. Trwają prace nad stworzeniem katalogu elektronicznego norm. Terminale umożliwiające przeglądanie katalogu dostępne są w Czytelnich, Oddziale Informacji Naukowej oraz holu Biblioteki. OPAC WWW umożliwia samodzielne zamawianie książek w Wypożyczalni przez Internet, prolongatę terminu zwrotu, rezerwację książek.

Biblioteka zapewnia pełnotekstowy dostęp do:  
czasopism elektronicznych:

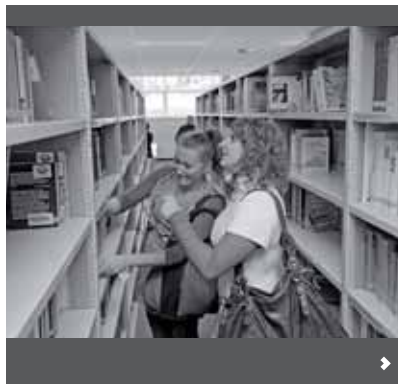
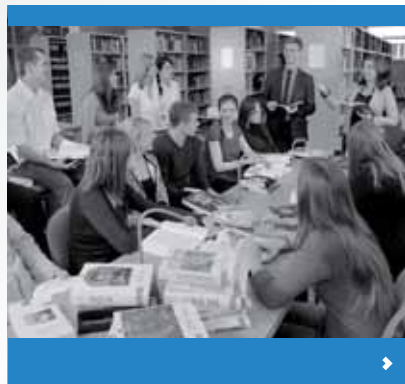
American Chemical Society, C.E.E.O.L. (Central and Eastern European Online Library), EBSCO, Elsevier, Emerald Management eJournals, Springer

książek elektronicznych:

- Knovel (ser. Civil Engineering, Environment & Environmental Engineering, General Engineering, Industrial Engineering & Operations Management, Mechanics & Mechanical Engineering, Safety & Industrial Hygiene, Textiles)

bazy prawniczej LEX  
baz bibliograficznych

Polska Bibliografia Lekarska, MathSciNet, ISI Journal Citation Reports, ISI Web of Knowledge



## Biblioteka

43-309 Bielsko-Biała, ul. Willowa 2  
(Budynek L - parter)

tel. 33 82 79 310

fax 33 82 79 255

[www.bibl.ath.bielsko.pl](http://www.bibl.ath.bielsko.pl)

e-mail: [biblioteka@ath.bielsko.pl](mailto:biblioteka@ath.bielsko.pl)



## Dane kontaktowe:

- CZYTEL尼亚 OGÓLNA  
tel. **33 82 79 212**
- CZYTEL尼亚 CZASOPISM  
tel. **33 82 79 273**
- WYPOŻYCZALNIA  
tel. **33 82 79 284**
- WYPOŻYCZALNIA MIĘDZYBIBLIOTECZNA  
tel. **33 82 79 256**
- SAMODZIELNE STANOWISKO d.s. BIBLIOGRAFII  
tel. **33 82 79 343**
- Czytelnia Wydziału Nauk o Materiałach i Środowisku  
430-300 Bielsko-Biała, pl. Fabryczny 5  
tel. **33 82 79 148**
- Czytelnia Wydziału Nauk o Zdrowiu  
43-300 Bielsko-Biała, ul. M. Konopnickiej 6  
tel. **33 82 79 256**

Biuro Karier Akademii Techniczno-Humanistycznej w Bielsku-Białej powstało w 2004 roku. Działania Biura Karier wspierają drogi rozwoju zawodowego studentów i absolwentów na potrzeby rynku pracy.

Główne zadania Biura Karier:

- Prowadzimy pośrednictwo pracy dla studentów i absolwentów (oferty pracy i praktyk codziennie udostępniamy na stronie [www.biurokarier.ath.bielsko.pl](http://www.biurokarier.ath.bielsko.pl)),
- Organizujemy szkolenia i warsztaty,
- Pomagamy tworzyć profesjonalne CV i list motywacyjny,
- Prowadzimy doradztwo personalne,
- Organizujemy spotkania z pracodawcami ,
- Cyklicznie organizujemy konferencję „Student na rynku pracy”,
- Prowadzimy bazę CV dostępną dla pracodawców,
- Organizujemy wiosenną i jesienną edycję Targów Pracy.

Projekty realizowane we współpracy z Biurem Karier:

- **„Sprężyna kariery”** - działania związane ze wsparciem wejścia na rynek pracy studentów i absolwentów, poprzez szkolenia, targi pracy, konferencje.
  - Szkolenia i warsztaty w ramach projektu:
    - Dokumenty aplikacyjne CV i LM, samoocena umiejętności i predyspozycji zawodowych, rozmowa kwalifikacyjna;
    - Autoprezentacja, wystąpienia publiczne, strategia wykorzystania wizerunku;
    - Skuteczne negocjacje, własna firma, biznesplan w praktyce.
  - Płatny program stażowy dla studentów i absolwentów (do 6-miesięcy od ukończenia studiów) ma na celu umożliwienie nabywania praktycznych elementów kształcenia w firmach z regionu bielskiego.
  - Przewodniki dla studentów „Przewodnik po karierze” oraz „Moja firma-mój sukces” dostępne w Biurze Karier.

Więcej informacji na stronie: [www.sk.ath.bielsko.pl](http://www.sk.ath.bielsko.pl)





„Program przygotowania zawodowego specjalistów liderów transferu innowacji i nowoczesnych technologii do firm na pograniczu polsko-czeskim”, którego celem jest poprawa jakości kształcenia zawodowego, a szczególnie wiedzy i umiejętności praktycznych studentów kierunków technicznych poprzez naukę języka czeskiego, program edukacyjno-stażowy oraz panel wymiany doświadczeń polskiej i czeskiej kadry dydaktyczno-naukowej.

Więcej informacji na stronie: [www.interdiago.eu](http://www.interdiago.eu)

„Przedsiębiorczość Akademicka na START” promocja idei podejmowania działalności gospodarczej oraz przygotowanie merytoryczne do rozpoczęcia działalności gospodarczej typu spin-off/spin-out.

Proponowane szkolenia w ramach projektu:

- 1) Symulacyjna Gra Decyzyjna – analiza przypadku
- 2) Zarządzanie innowacyjnym przedsiębiorstwem
- 3) Instrumenty doskonalenia funkcjonowania przedsiębiorstw
- 4) Dizajn

Wizyty studyjne w instytucjach otoczenia biznesu.

## KONTAKT

**Biuro Karier Akademii Techniczno-Humanistycznej w Bielsku-Białej**  
43-309 Bielsko-Biała  
ul. Willowa 2, (Budynek L, I piętro pok. 148)  
tel./faks +48 33 82 79 419

[biurokarier@ath.bielsko.pl](mailto:biurokarier@ath.bielsko.pl) [www.biurokarier.ath.bielsko.pl](http://www.biurokarier.ath.bielsko.pl)

## Akademicki Inkubator Przedsiębiorczości

Akademicki Inkubator Przedsiębiorczości wspiera przedsiębiorczość wśród studentów, absolwentów pragnących spróbować swoich szans w prowadzeniu własnej profesjonalnej firmy. Dzięki ochronnym warunkom inkubatora każda osoba może sprawdzić swój pomysł bez ponoszenia ryzyka, zbędnych kosztów i czasu na rejestrację własnej firmy.

W jaki sposób AIP pomaga młodym przedsiębiorcom?

- przede wszystkim działając w AIP nie muszą rejestrować własnej działalności gospodarczej, dzięki temu nie płacą składek ZUS,
- działanie na zasadzie pionu w AIP (udostępnienie osobowości prawnej), NIP, REGON,
- prowadzenie pełnej księgowości pionu AIP przez biuro rachunkowe,
- udostępnianie pomieszczenia przeznaczonego do prowadzenia firmy na warunkach określonych przez dyrektora lokalnego inkubatora,
- pomoc prawna.

Akademicki Inkubator Przedsiębiorczości umożliwia każdemu studentowi ATH założenie firmy najniższym kosztem, najszybciej, najłatwiej i przy minimalnym ryzyku. Tutaj młody przedsiębiorca nie musi mieć lokalu, grubego portfela i znajomości - **wystarczy dobry pomysł!**

## Wydział Budowy Maszyn i Informatyki

**Koło Naukowe Studentów Informatyki, Zarządzania i Inżynierii Produkcji "TRYBIK"** swoją działalnością przede wszystkim promuje i aktywizuje naukowo najbardziej uzdolnionych studentów kierunku Zarządzanie i Inżynieria Produkcji, czego wymiernym rezultatem jest bogaty dorobek w postaci szeregu publikacji, prezentowanych w ramach corocznych wyjazdów na konferencje naukowe.

**Studenckie Koło Naukowe Podstaw Konstrukcji Maszyn** skupia studentów specjalności techniczno-informatycznej zainteresowanych komputerowym wspomaganiem projektowania maszyn.

**Koło Naukowo-Techniczne „Zderzak”** ma na celu wyrobienie samodzielności badawczej przez studentów z zakresu motoryzacji, techniki i eksploatacji samochodów i silników.

Zadaniami **Koła Naukowego Grafiki Inżynierskiej CAD** oraz **MES** są m.in.: kształtowanie życia naukowego studentów oraz rozwijanie umiejętności organizacyjnych i interpersonalnych.

### Koło Naukowe "Reset"

Studentzi informatyki mogą poszerzyć swoje wiadomości uczęszczając na spotkania koła informatycznego Reset. Obecnie koło podzielone jest na dwie sekcje tematyczne: Technologie. NET i Systemy operacyjne. W ramach pierwszej z nich poruszane są w porozumieniu z firmą Microsoft - głównie tematy programowania, z kolei sekcja Systemów operacyjnych prowadzi spotkania dotyczące systemów operacyjnych typu Windows, Linux, i inne.

Szczegóły na stronie [www.reset.ath.bielsko.pl](http://www.reset.ath.bielsko.pl)

### Koło Naukowe "Inżynier na miarę XXI wieku"

W ramach działalności interdyscyplinarnego koła naukowego "Inżynier na miarę XXI wieku", zespoły projektowe złożone ze studentów różnych kierunków studiów realizują zadania badawcze na styku mechaniki, automatyki i informatyki. Studentzi w ramach koła naukowego będą mieli dostęp do specjalistycznego laboratorium, wyposażonego w nowoczesny sprzęt i urządzenia zakupione specjalnie dla potrzeb projektu. Należą do nich między innymi: skaner 3D, drukarka 3D, laser pomiarowy z oprzyrządowaniem, miniroboty, laboratorium symulujące elastyczny system produkcyjny ("mikrofabryka") na bazie którego będzie możliwa rozbudowa istniejących stanowisk produkcyjnych, monitoring oraz analiza procesów produkcyjnych. Studentzi będą mogli korzystać ze specjalistycznego oprogramowania z dziedziny projektowania, obliczeń wytrzymałościowych, oprogramowania sterowników przemysłowych oraz robotów.

## Wydział Nauk o Materiałach i Środowisku

**Studenckie Koło Naukowe Inżynierów Środowiska** ma na celu rozwijanie i kształtowanie wiedzy związanej z inżynierią środowiska wśród studentów, poprzez organizowanie seminariów, wykładów oraz spotkań z przedstawicielami firm zajmującymi się szeroko pojętą inżynierią środowiska.

W ramach prac **Studenckiego Koła Naukowego Hydrologów** studenci uczestniczą w realizacji projektów badawczych wykonując prace kameralne i terenowe. Mają możliwość prezentowania wykonanych projektów poprzez udział w konferencjach naukowych w całym kraju.

Członkowie **Koła Naukowego „Ekofilus”** pogłębiają wiedzę w zakresie dyscyplin będących przedmiotem zainteresowań Koła poprzez podejmowanie i prowadzenie zespołowych prac naukowo-badawczych.

### Koło Naukowe Włókienników

Działalność utworzonego w kwietniu 2010 r. Studenckiego Koła Naukowego Włókienników polegać na organizowaniu i czynnym udziale studentów w dyskusjach, seminariach, praktykach, konferencjach i zjazdach naukowych, a także spotkaniach z przedstawicielami zakładów produkcyjnych. Jej celem jest rozwijanie u studentów umiejętności organizacyjnych oraz pogłębianie ich wiedzy z zakresu nowoczesnych technologii, co powinno ułatwić im start zawodowy. Dotychczas zorganizowaliśmy w miesiącu lipcu I Międzyuczelnianą Konferencję Studenckich Kół Naukowych nt. "Nowoczesność we włókiennictwie".

## Wydział Humanistyczno-Społeczny

**Studenckie Koło Naukowe Sławistów** ma na celu propagowanie wiedzy dotyczącej krajów i języków słowiańskich. Koło corocznie organizuje Międzynarodowe Warsztaty Translatorskie, z których wydawane są publikacje pt. „Przekładka”. Cyklicznie odbywają się także imprezy z muzyką słowiańską „Slavoparty”, wyjazdy badawcze do krajów słowiańskich, wyjazdy na studenckie konferencje i festiwale sławistyczne.

Celami **Koła Naukowego Polonistów** są: badanie literatury polskiej w szerokim kontekście kulturowym; popularyzacja wiedzy o kulturze i literaturze polskiej. Jednym z głównych osiągnięć Koła jest stworzenie, redagowanie i edycja pisma literacko-kulturalnego „Jama”.

Naczelnym zadaniem **Koła Naukowego Humanistów** jest poszukiwanie duchowego wymiaru człowieczeństwa poprzez analizę tekstów kultury.

**Koło Naukowe „Klub amerykański”** zrzeszające pracowników i studentów Akademii Techniczno-Humanistycznej, prowadzi działalność mającą na celu popularyzowanie języka angielskiego oraz kultury amerykańskiej (literatury, muzyki, filmu, teatru itp.) Koło nawiązuje współpracę z uczelniami w kraju i za granicą oraz

## Wydział Humanistyczno-Społeczny

z ambasadą i konsulatami USA. Opiekunem naukowym Klubu Amerykańskiego jest dr Jerzy Kossek, znany z wielu spektakularnych akcji naukowo-artystycznych o międzynarodowym zasięgu takich, jak Międzynarodowa Konferencja o Bluesie, Seminarium o Drodze 66, Kawiarenka Poetycka na Rawa Blues Festival oraz przedstawień poetycko-muzycznych i teatralnych.

**Studenckie Koło Naukowe Hispanistów** ma na celu pogłębianie wiedzy o języku hiszpańskim oraz promowanie kultury hiszpańskiego obszaru językowego przez pracę w sekcjach: translatorskiej, literaturoznawczej, językoznawczej i kulturoznawczej.

Celem **Koła Naukowego Antropologów Kultury** jest propagowanie wiedzy z zakresu szeroko pojętej antropologii kultury. Członkowie Koła biorą udział w badaniach naukowych oraz współpracują z innymi organizacjami studenckimi.

**Koło Naukowe Forum Pedagogiczne** ma na celu popularyzowanie zagadnień z zakresu pedagogiki i dziedzin pokrewnych oraz wymianę doświadczeń badawczych i naukowych poprzez organizowanie spotkań, warsztatów, szkoleń i konferencji.

## Wydział Zarządzania i Informatyki

**Koło Naukowe Logistyki i Jakości** prowadzi pracę badawczą i naukową, organizuje imprezy o charakterze naukowym, warsztatowym, kulturalnym, okolicznościowym i rekreacyjnym.

Do najważniejszych celów **Studenckiego Koła Naukowego „Młody Menedżer”** zaliczyć należy: pogłębianie wiedzy zrzeszonych studentów, aktywna współpraca z firmami i instytucjami otoczenia biznesu, zdobywanie praktycznych umiejętności i doświadczeń oraz współuczestnictwo we wdrażaniu projektów naukowych i szkoleniowych.

W ramach działalności **Koła Naukowego Studentów Socjologii** organizowany jest cykl spotkań pt. "Spotkania z ciekawymi ludźmi". Ponadto studenci zrzeszeni w Kole biorą udział w ogólnopolskich konferencjach kół naukowych studentów socjologii oraz rozwijają współpracę z kołami naukowymi z Krakowa, Lublina, Zielonej Góry, Poznania i Warszawy.

**Koło Naukowe Studentów Stosunków Międzynarodowych** zajmuje się m.in. organizowaniem naukowych debat oksfordzkich, wspieraniem Katedry Stosunków Międzynarodowych w organizacji konferencji naukowych, organizowaniem spotkań z posłami do Parlamentu Europejskiego oraz prowadzeniem akcji charytatywnych.

### Koło Naukowe Turystyki "Kompas"

Koło naukowe turystyki "Kompas" zrzesza studentów zarówno podróżników, a zarazem pasjonatów zainteresowanych problematyką szeroko rozumianej turystyki. Dlatego

głównym celem koła jest upowszechnianie turystyki i podróży - w tym organizowanie i uczestnictwo w konferencjach, wycieczkach, spotkaniach z ciekawymi podróżnikami itp.

## Wydział Nauk o Zdrowiu

**Koło Naukowe Studentów Pielęgniarstwa i Ratownictwa Medycznego „Defibrylator”** realizuje swoje cele poprzez organizację i finansowanie prac naukowo-badawczych, wycieczek o charakterze naukowym i dydaktycznym. Cyklicznie organizuje akcje poszukiwania potencjalnych dawców szpiku kostnego oraz uczestniczy w inicjatywach promujących i wspierających zdrowie.



## Samorząd Studencki

Czym jest Samorząd Studencki?

To ludzie, którzy swoimi pomysłami i zaangażowaniem zmieniają uczelnię. Naszym najważniejszym założeniem jest współpraca ze studentami, władzami uczelni i administracją. Dążymy do polepszenia procesu kształcenia, opiniujemy wszystkie ważne dla studenta decyzje podejmowane przez poszczególne organy. Żadne z działań władz uczelni nie umknie naszej uwadze. Staramy się, aby Akademia Techniczno-Humanistyczna była jak najbardziej przyjazna studentowi.

Najbliższy rok to czas wytężonej pracy nad elementami Procesu Bolońskiego. To rok współpracy z nowymi firmami i instytucjami. Wdrażanie nowej strategii promocyjnej Samorządu, tworzenie jego wizerunku wśród studentów, jak i kadry naukowej. Postaramy się, aby kilka lat studiów upłynęło Wam w atmosferze prawdziwego życia studenckiego. Organizujemy Juwenalia oraz szereg imprez tematycznych, pierwszy raz w tym roku współpracujemy z Klubem Studenckim. Wspieramy Koła Naukowe, współpracujemy z organizacjami sportowymi na Podbeskidziu, jednym słowem **DZIAŁAMY!** Nie stworzymy tego bez Waszej pomocy, dlatego zapraszamy na naszą stronę internetową:

[www.samorząd.ath.bielsko.pl](http://www.samorząd.ath.bielsko.pl)

lub do pokoju 333 w budynku L przy ulicy Willowej 2. Masz pomysł - podziel się nim, twórz uczelnię, zacznij działać. Anonimowość to nie klucz do sukcesu. Czekamy na Ciebie!

## Akademicki Klub Żeglarski „Raksa”

Akademicki Klub Żeglarski "Raksa" kontynuuje swoją działalność wznowioną w 2010 r. W roku 2011 członkowie klubu zorganizowali rejs morski po wodach greckich. W lokalnych regatach na jeziorze żywieckim żeglarze z ATH zajmują czołowe miejsca. Załoga regatowa startująca w Akademickich Mistrzostwach Polski w Żeglarskiej odniosła mały sukces wygrywając rywalizację w finale B. Na rok 2012 planujemy starty w zawodach rangi Pucharu Polski klasy Omega. Chcemy zorganizować również kolejne rejsy morskie i śródlądowe.

Zapraszamy na [www.raksa.ath.bielsko.pl](http://www.raksa.ath.bielsko.pl)

## AZS Akademicki Związek Sportowy, Klub Uczelniany ATH

Mimo, że ATH nie należy do grona największych uczelni woj. Śląskiego, jej drużyny i reprezentanci indywidualni w różnych dyscyplinach świetnie radzą sobie w Akademickich Mistrzostwach Śląska i Mistrzostwach Polski.

W ostatnim podsumowaniu na zakończenie sezonu 2010/2011 nasza Uczelnia zajęła wysokie 9 miejsce na 26 startujących będąc jednocześnie najlepszą pod względem wyników sportowych Uczelnią na Podbeskidziu.

W 10 konkurencjach w poprzednim roku akademickim wystartowało 65 przedstawicieli ATH.

Zawodnicy halowej piłki nożnej awansowali do I ligi akademickiej.

Narciarze Alpejscy drużynowo stanęli na drugim stopniu podium, snowboardziści na trzecim a ich koleżanki na piątym.

Przedstawiciele szachów wywalczyli 5 miejsce a zawodniczka Aleksandra Paszek w rozgrywkach tenisa stołowego dwukrotnie wygrała turnieje Mistrzostw Śląska.

Największy sukces odnieśli Siatkarze, którzy zdobyli złoty medal na finałowym turnieju, który odbył się w Gliwicach.

Ich koleżanki zajęły wysokie 5 miejsce.

W III ligach państwowych odpowiednio siatkarze na 16 drużyn, miejsce 4, a kobiety 10.

W klasyfikacji generalnej Akademickich Mistrzostw Polski nasza ATH w roku 2011 wywalczyła 78 miejsce na 201 startujących w tej edycji uczelni wyższych.

AZS ATH daje możliwość treningów i występu swoim zawodnikom w wielu dyscyplinach, m.in. w sekcji narciarstwa alpejskiego i snowboardu, siatkówki kobiet i mężczyzn, piłki halowej.

Reprezentanci ATH mają możliwość ubiegania się o indywidualną organizację studiów, zaś wszyscy członkowie AZS w ramach zajęć sekcji mogą zaliczać obowiązkowe zajęcia wychowania fizycznego.

Co roku sportowcy i studenci niezrzeszeni mają możliwość uczestnictwa w letnim obozie sportowym w Sierakowie Wielkopolskim.

## AIESEC

W tym roku rusza nowy Komitet Lokalny AIESEC w Polsce, a mianowicie **AIESEC Bielsko-Biała**, mający siedzibę na **Akademii Techniczno-Humanistycznej w Bielsku-Białej**.

AIESEC to międzynarodowa organizacja studencka, licząca ponad **60 000 członków**. AIESEC działa w ponad **110 krajach**, na ok. **1600 uniwersytetach**. Organizacja umożliwia młodym ludziom odkrywanie własnego potencjału, m.in. dzięki udziałowi w praktykach zagranicznych oraz licznych konferencjach, seminariach i projektach tworzących globalne środowisko edukacyjne. AIESEC pomaga studentom rozwijać wrażliwość kulturową, zdolność aktywnego uczenia się, przedsiębiorczość i odpowiedzialność społeczną. Każdy dołączający do organizacji student bierze udział w Programie Rozwoju, w ramach którego ma możliwość stopniowego poszerzenia swojej wiedzy i umiejętności. Realizując ten cel corocznie organizujemy ponad **10 000 praktyk zagranicznych, 4000 projektów** oraz około **470 konferencji**. Ponadto, AIESEC umożliwia młodym ludziom zdobycie grona przyjaciół o podobnych zainteresowaniach z całego świata oraz przekonania się co chcą robić w przyszłości. Nasi partnerzy, którzy reprezentują różnorodne branże i rynki postrzegają AIESEC jako organizację wspierającą ich rozwój poprzez umożliwienie dostępu do utalentowanych ludzi z całego świata.

## Koło turystyczne „Płatek”

**Koło Turystyczne „Płatek”** zrzesza studentów zainteresowanych przyrodą oraz turystyką pieszą i autokarową. Wraz z Akademickim Kołem Przewodników Górskich organizuje coroczny wyjazd w Alpy.

AKPG przede wszystkim zajmuje się szkoleniem nowych przewodników oraz doszkalananiem swoich członków podnosząc ich kwalifikacje i rozszerzając uprawnienia.

## Klub nurkowy

Przy uczelni powstał klub nurkowy, założony wspólnie z firmą Orka Group i zrzeszający pasjonatów nurkowania. Umożliwia wspólne odkrywanie podwodnego świata i doskonalenie umiejętności pletwonurkowych. Klub organizuje prelekcje o wyprawach, nowościach w sprzęcie nurkowym, historii nurkowania, eksploracji wraków, archeologii podwodnej. Przede wszystkim jednak organizuje szkolenia nurkowe dla członków klubu, a także wspólne wyjazdy i obozy nurkowe. Klub tworzony jest przy udziale Orka Group sp. z o.o. i władz uczelni. Firma ma wieloletnie doświadczenie zarówno w zakresie szkoleń podwodnych, organizacji specjalistycznych wyjazdów o charakterze turystycznym, jak i w komercyjnym wykorzystaniu pracy nurków. Co ważne dysponuje własną bazą nurkową, w której przeprowadza szkolenia. Orka ze swojej strony zapewnia wszelką pomoc merytoryczną i organizacyjną. Przejmuje na siebie obowiązek organizacji spotkań i wyjazdów, zapewnia wykwalifikowaną kadrę instruktorską, a także oferuje zniżki dla członków klubu na szkolenia nurkowe i zakup sprzętu w sklepie nurkowym firmy.

## Chór Akademii Techniczno-Humanistycznej

Chór Akademii Techniczno – Humanistycznej w Bielsku – Białej powstał w maju 2003 roku. Założyło go muzyczne małżeństwo, Beata i Jan Borowscy, absolwenci Akademii Muzycznej w Katowicach. Dr Jan Borowski od początku kieruje chórem i jest jego dyrygentem. Wsparciem dla akademickiego zespołu są próby z sopranistką Barbarą Bądką i tenorem Bogdanem Desoniem solistami Opery Śląskiej w Bytomiu, którzy uczą studentów prawidłowej emisji głosu.

W repertuarze chóru znajdują się utwory religijne i świeckie z różnych epok, począwszy od renesansu po współczesność. Zespół wykonuje również pieśni negro spirituals, utwory inspirowane folklorem różnych narodów, aranżacje muzyki rozrywkowej, a także dzieła wokально-instrumentalne m.in. Requiem – W.A. Mozarta, Mszę C-dur KV 220 Spätmesse – W.A. Mozarta, Missa Sancti Nicolai – J. Haydna, Mszę Góralską – T. Maklakiewicza. W 2010 r. chór nagrał płytę z kolędami w nowych instrumentalnych opracowaniach Krzysztofa Maciejowskiego i Mateusza Walacha. Zespół z roku na rok zdobywa coraz większe uznanie czego potwierdzeniem jest kilkadziesiąt prestiżowych nagród zdobytych na polskich i międzynarodowych festiwalach. Tylko w 2011 r. Do najcenniejszych należą:

- **Grand Prix** w V Międzynarodowym Festiwalu Chórów GAUDE CANTEM im. Kazimierza Fobera w Bielsku-Białej (2009)
- **Grand Prix** w XIII Małopolskim Konkursie Chórów w Niepołomicach (2011)
- **Grand Prix** w I Wrocławskim Międzynarodowym Festiwalu Chóralnym „Vratislavia Sacra” (2011)

- **Grand Prix** Dorośli w 39 Międzynarodowym Festiwalu Chóralnym w Ołomuńcu (Czechy, 2011)
- **Grand Prix** w XXIII Międzynarodowym Festiwalu Muzyki Religijnej im. ks. Stanisława Ormińskiego w Rumi (2011)
- **Grand Prix** w XVIII Ogólnopolskim Festiwalu Kolęd i Pastoralek w Będzinie (2012)



## Punkt Gastronomiczny

Dla studentów naszej uczelni już od stycznia 2012 r., zostanie uruchomiona nowa przestrzeń stołówek. Studenci będą mogli spożyć posiłek w komfortowych warunkach, wybierając w czterech różnych zestawach obiadowych w cenie nieprzekraczającej 12 zł.

## Domy Studenta

Nasza uczelnia dysponuje dwoma Domami studenta, w których przygotowano 230 miejsc noclegowych. Popularne wśród studentów akademiki posiadają w pełni wyposażone zaplecze użytkowe (kuchnie i łazienki), studenci mają również darmowy dostęp do internetu. Do dyspozycji studentów są pokoje jedno, dwu, trzy i czteroosobowe. Domy akademickie są bardzo dobrze skomunikowane, spod każdego z nich odchodzą bezpośrednie autobusy do kompleksu akademickiego na Błoniach oraz do centrum miasta.

## Galeria Akademicka

Na początku roku 2012 Akademia Techniczno-Humanistyczna otwiera galerię sztuki współczesnej.

Galeria Akademicka będzie zajmowała się promowaniem sztuki poprzez współpracę z uznanymi polskimi i europejskimi artystami. Możliwość zaprezentowania swojej twórczości będą mieli również młodzi plastycy oraz studenci.

Inicjatywy o charakterze edukacyjnym pozwolą przybliżyć odbiorcom interesujące zagadnienia z dziedziny sztuki współczesnej.

Zapraszamy do odwiedzania Galerii Akademickiej, która będzie się mieściła w budynku L, na czwartym piętrze.

Kwartalnik „Akademia” od dziesięciu lat towarzyszy życiu społeczności ATH. Informacje o wydarzeniach na uczelni przynosi też codziennie aktualizowany serwis internetowy ATH na stronie [www.ath.bielsko.pl](http://www.ath.bielsko.pl).

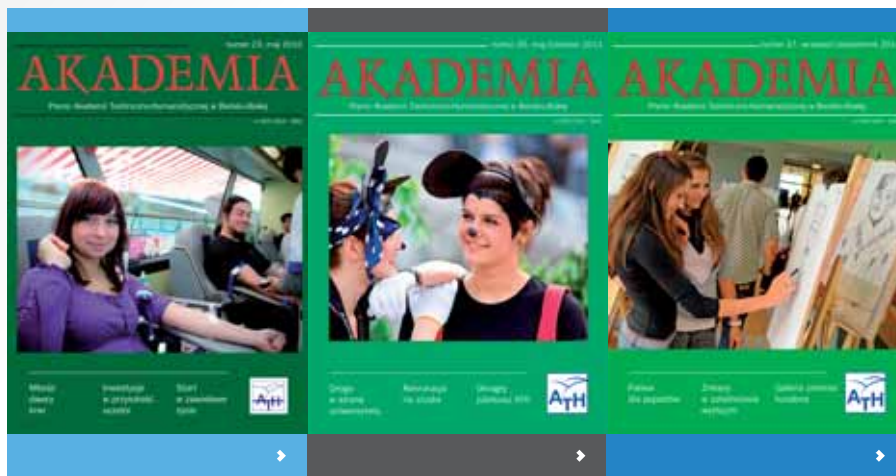
Od samego początku „Akademia” nie była pismem przynoszącym jedynie informacje o uczelnianych zdarzeniach. Dlatego redakcja prezentowała wszystkie aspekty działań studentów i pracowników ATH, niejednokrotnie wykraczających poza sale wykładowe czy mury uczelni. Zawsze można było znaleźć tutaj reportaże o ludziach Akademii, ich pasjach, zainteresowaniach, pracy dla lokalnego środowiska.

Mniej koncentrowaliśmy się na ukazaniu problemów, bardziej na podkreśleniu związków z rozwiązyjącymi je ludźmi, akademikami, a więc członkami naszej uczelnianej społeczności. To przecież wokół nich toczy się działalność Akademii, jej praca dydaktyczna i naukowa, kulturalne, intelektualne czy społeczne aspiracje i osiągnięcia, to oni decydują o jakości pracy uczelni, jej miejscu w życiu naszego regionu. To warto prezentować.

Ale też kronikarski zapis wydarzeń zawsze stanowił ważną część pisma, zawsze można było przeczytać o stałych punktach roku akademickiego, inauguracjach, świętach uczelni, festiwalach nauki i sztuki, napisanych doktoratach i habilitacjach, przyznaniu tytułów profesorskich, konferencjach, sesjach egzaminacyjnych czy rekrutacji. Co również istotne, wydarzeniom towarzyszy zazwyczaj fotoreporter, dokumentując życie uczelni.

Redakcja zawsze uważała, że warto to opisywać i przedstawiać na łamach „Akademii”. Także bezpośrednio oddając głos ludziom uczelni, umożliwiając im wypowiedź, nieskrępowaną ramami dziennikarskiego tekstu. Profesorowie, wykładowcy, studenci mają możliwość w piśmie zaprezentować swój punkt widzenia, nierzadko wywołując dyskusję, czy też przyczyniając się do jej istotnego uzupełnienia.

Nasze pismo pozwala na ukazanie tego, co ciekawe, szerokiemu gronu akademickiemu. Warto więc śledzić zarówno wydawaną co kwartał „Akademię”, jak i codziennie publikowane w Internecie artykuły z życia ATH. Dzięki nim można się wzajemnie poznać.

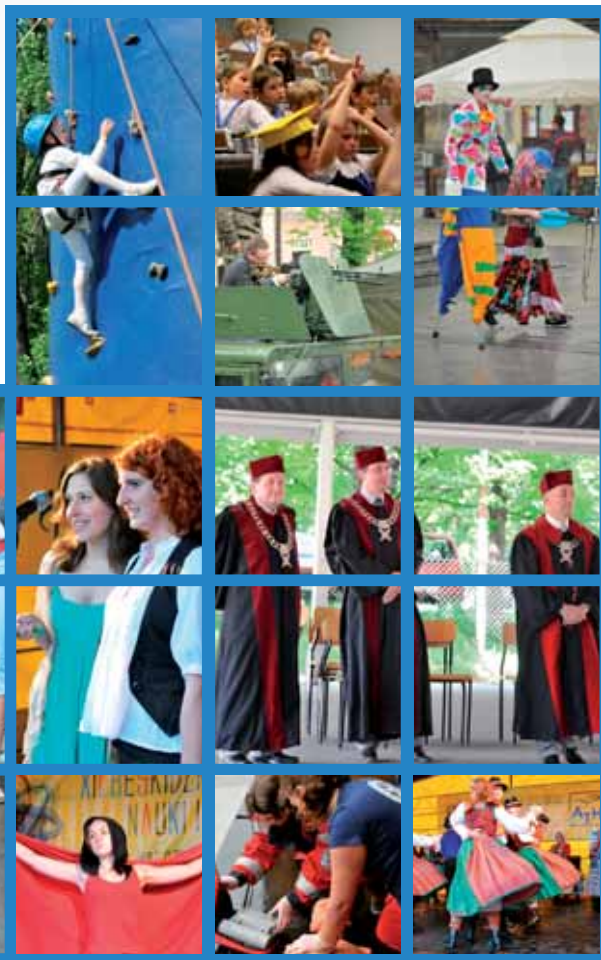


# Beskidzki Festiwal Nauki i Sztuki

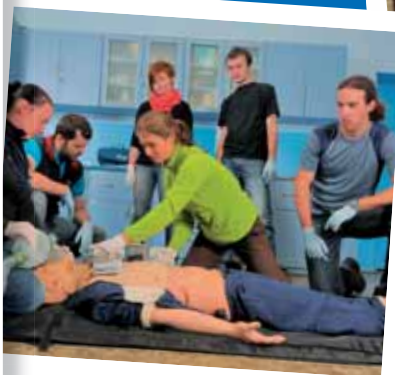
Beskidzki  
Festiwal  
Nauki i Sztuki

Akademia Techniczno-Humanistyczna od dwunastu lat organizuje Festiwal Nauki i Sztuki. Impreza przyciąga tysiące uczestników, dla których zawsze przygotowuje się setki wykładów, zajęć laboratoryjnych, prezentacji multi-medialnych, konkursów, pokazów twórczości regionalnej, wystaw, plenerów, projekcji filmowych, spektakli teatralnych, występów zespołów folklorystycznych oraz koncertów muzycznych.

O popularności festiwalu decyduje jego otwarty charakter. Oprócz laboratoriów, warsztatów i sal wykładowych samej uczelni, środowiska twórcze i naukowe Podbeskidzia - które organizująca imprezę ATH zaprosiła do współtworzenia oferty Festiwalu - prezentują swoją bogatą ofertę na bielskim Rynku. Dzięki temu w piknikowej i radosnej atmosferze trudne naukowe zagadnienia docierają do całych rodzin, uczestniczących w pokazach. Dużym powodzeniem cieszy się organizowana Akademia Młodych Talentów, a więc zajęcia najmłodszego uniwersytetu. Kilkuletni studenci, z indeksami i po zaprzysiężeniu rektorskim berłem, zgłębiają wiedzę na przygotowanych z myślą tylko o nich wyspach poznania.

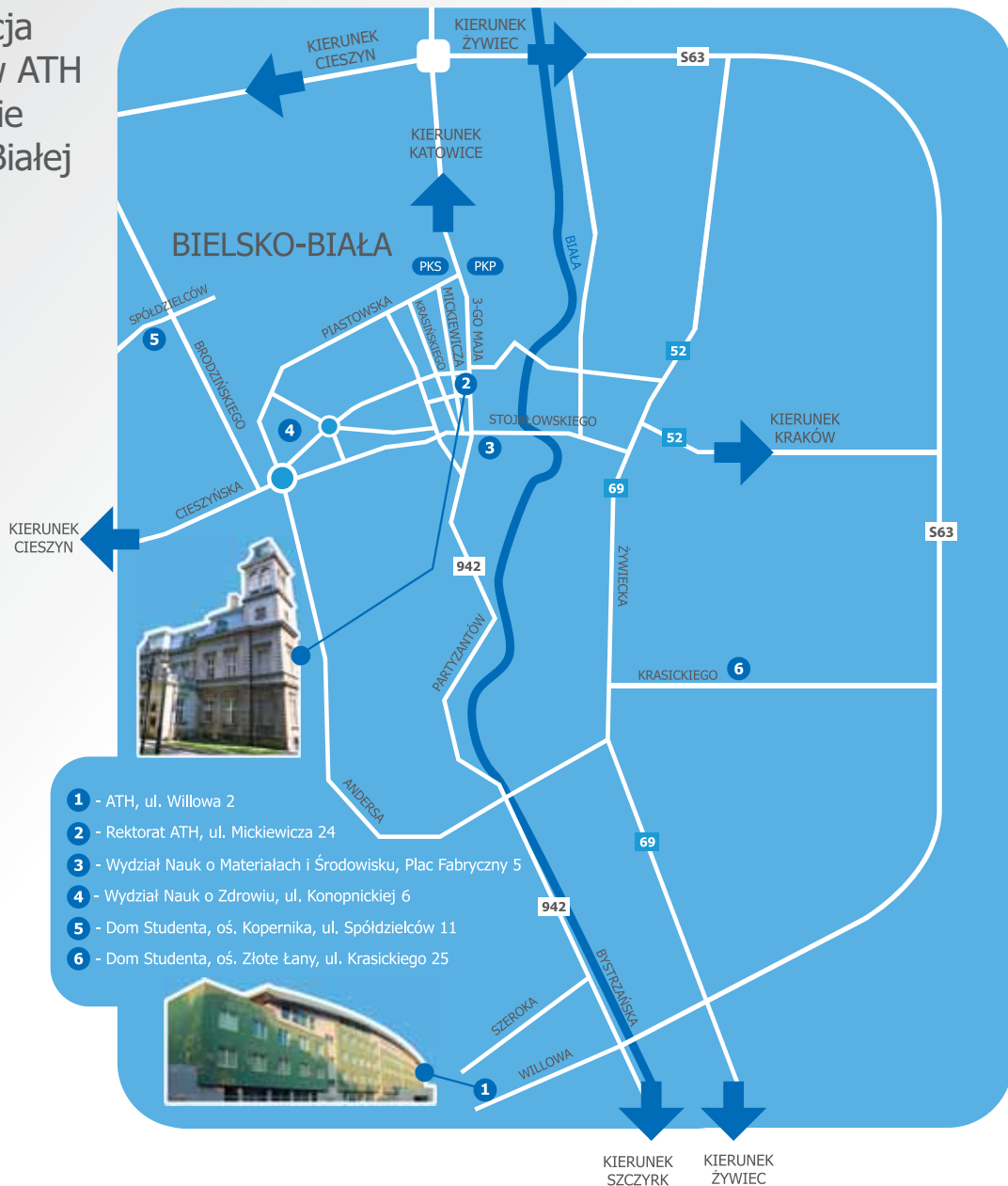








# Lokalizacja obiektów ATH na terenie Bielska-Białej



- 1 - ATH, ul. Willowa 2
- 2 - Rektorat ATH, ul. Mickiewicza 24
- 3 - Wydział Nauk o Materiałach i Środowisku, Plac Fabryczny 5
- 4 - Wydział Nauk o Zdrowiu, ul. Konopnickiej 6
- 5 - Dom Studenta, oś. Kopernika, ul. Spółdzielców 11
- 6 - Dom Studenta, oś. Złote Łany, ul. Krasickiego 25



**Akademia  
Techniczno-Humanistyczna  
w Bielsku-Białej**

43-309 Bielsko-Biała, ul. Willowa 2, tel. 33 82 79 350



**Wydział  
Budowy Maszyn i Informatyki**

Dziekan  
Prof. dr hab. inż. **Jacek Stadnicki**  
Dziekanat  
**Wydziału Budowy Maszyn i Informatyki**  
43-309 Bielsko-Biała, ul. Willowa 2  
tel.: **33 82 79 204, 33 82 79 224**



**Wydział  
Humanistyczno-Społeczny**

Dziekan  
Prof. dr hab. **Emil Tokarz**  
Dziekanat  
**Wydziału Humanistyczno-Społecznego**  
43-309 Bielsko-Biała, ul. Willowa 2  
tel.: **33 82 79 229, 33 82 79 358**



**Wydział  
Nauk o Materiałach  
i Środowisku**

Dziekan  
Prof. ATH dr hab. **Jan Żarnowiec**  
Dziekanat  
**Wydziału Nauk o Materiałach i Środowisku**  
43-309 Bielsko-Biała, ul. Willowa 2  
tel.: **33 82 79 425, 33 82 79 426**



**Wydział  
Nauk o Zdrowiu**

Dziekan  
Prof. ATH dr hab. n. med. **Monika Mikulska**  
Dziekanat  
**Wydziału Nauk o Zdrowiu**  
43-300 Bielsko-Biała, ul. M. Konopnickiej 6  
tel.: **33 82 79 403, 33 82 79 408**



**Wydział  
Zarządzania i Informatyki**

Dziekan  
Prof. ATH dr hab. **Ewa Jurczyńska-McCluskey**  
Dziekanat  
**Wydziału Zarządzania i Informatyki**  
43-309 Bielsko-Biała, ul. Willowa 2  
tel.: **33 82 79 207, 33 82 79 223**

[www.ath.bielsko.pl](http://www.ath.bielsko.pl)

Opracowanie: **Dział Promocji**  
43-300 Bielsko-Biała, ul. Mickiewicza 24, tel./fax: **33 82 79 274**